

**CONDITIONS D'ADMISSION DES  
FACULTÉS DE MÉDECINE DU CANADA**

**Dépôt de candidature en 2021  
Pour admissions en 2022**



# Table des matières

---

À PROPOS DE L'AFMC.....	3
INTRODUCTION .....	3
Devenir médecin au Canada.....	3
Renseignements généraux .....	4
Service ontarien de demande d'admission en médecine (OMSAS).....	7
Examen d'admission en médecine (MCAT).....	8
Programmes d'aide financière de l'AFMC.....	9
Programme d'aide financière pour les candidats canadiens à l'examen MCAT® .....	9
Programme de dispense des frais de demande d'admission de l'Ontario.....	10
Les mini-entrevues multiples (MEM) .....	10
Historique .....	10
Procédures entourant les MEM .....	10
CASPer - Test d'évaluation des compétences transversales .....	11
Facultés de médecine .....	11
Procédure entourant l'examen CASPer.....	11
Candidats réitérants .....	12
Poser sa candidature pour étudier la médecine à l'étranger.....	12
Étudiants internationaux.....	13

## des facultés de médecine

Les renseignements sur la faculté sont fournis dans la langue d'enseignement du programme.

Les statistiques fournies dans les sections ci-après s'appliquent à chacune des facultés de médecine. Pour les données nationales et les éléments de données supplémentaires par faculté de médecine, reportez-vous à la publication annuelle sur les **Statistiques relatives à l'enseignement médical au Canada** qui figure à l'adresse suivante :

<https://afmc.ca/fr/nouvelles-et-publications/sremc>

Faculty of Medicine, Memorial University of Newfoundland .....	15
Faculty of Medicine, Dalhousie University .....	18
Faculté de médecine de l'Université Laval .....	22
Faculté de médecine et des sciences de la santé de l'Université de Sherbrooke .....	26
Faculté de médecine de l'Université de Montréal, Année préparatoire.....	29
Faculté de médecine de l'Université de Montréal, Doctorat de 1er cycle en médecine (Programme MD) .....	33

Faculty of Medicine and Health Sciences, McGill University - Med-P Program .....	37
Faculty of Medicine and Health Sciences, McGill University - MD-CM Program .....	41
Faculty of Medicine, University of Ottawa .....	45
Faculté de médecine de l'Université d'Ottawa .....	49
School of Medicine, Queen's University.....	53
Faculty of Medicine, University of Toronto .....	57
Michael G. DeGroot School of Medicine, McMaster University .....	61
Schulich School of Medicine & Dentistry, Western University .....	65
Northern Ontario School of Medicine Lakehead and Laurentian University .....	69
Max Rady College of Medicine, Rady Faculty of Health Sciences, University of Manitoba .....	73
College of Medicine, University of Saskatchewan.....	77
Faculty of Medicine & Dentistry, University of Alberta.....	81
Cumming School of Medicine, University of Calgary .....	85
Faculty of Medicine, University of British Columbia .....	88

## À PROPOS DE L'AFMC

Fondée en 1943, l'Association des facultés de médecine du Canada (AFMC) représente les 17 facultés de médecine canadiennes et agit comme porte-parole de la médecine universitaire au pays. L'AFMC travaille à représenter et appuyer individuellement et collectivement les mandats de nos facultés de médecine sur le plan de la recherche, de l'éducation médicale et des soins cliniques.

## INTRODUCTION

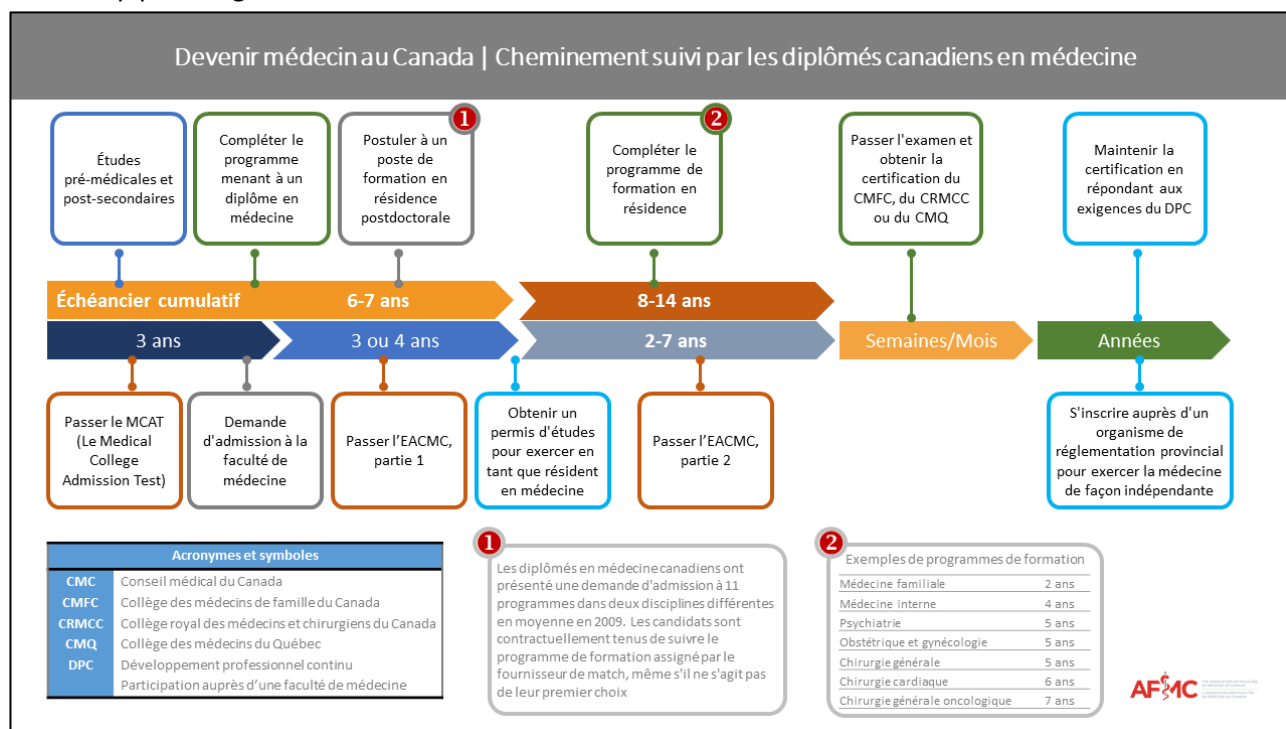
Le présent document comporte des renseignements sur les conditions d'admission couvrant plusieurs années universitaires. Lorsqu'on compare des données d'une année à l'autre, on doit comprendre qu'il existe une certaine variabilité annuelle relative au contexte qui peut influencer sur les données. Une telle variabilité contextuelle peut par exemple toucher le nombre de places disponibles, les conditions d'admission et les politiques de sélection pour certaines des facultés de médecine.

Toutes les données statistiques proviennent d'un sondage annuel réalisé par l'Association des facultés de médecine du Canada (AFMC). Les données propres à chaque faculté sont fournies par chacune des facultés de médecine en février 2021 et sont par conséquent fournies sous réserve de changement. Les éléments tels que les frais de scolarité et le nombre de places sont généralement approuvés par un organe directeur des facultés d'accueil au cours de l'été. Il est peu probable, mais possible, qu'une faculté modifie les exigences en matière d'examen en ce qui a trait aux candidatures.

Les répercussions de la COVID-19 se font encore sentir au sein du milieu médical universitaire. Les facultés offrent davantage d'options virtuelles pour les entrevues, les visites de campus, les séances de sensibilisation et les événements communautaires. Elles adaptent sans relâche leurs processus de candidature et d'admission pour répondre aux exigences des protocoles régionaux en matière de COVID.

## Devenir médecin au Canada

Devenir médecin au Canada est un processus qui s'échelonne sur plusieurs années. Le diagramme ci-dessous résume les points clés pour un résident canadien qui souhaite devenir médecin en étudiant la médecine au Canada. Le processus de demande/d'admission n'est qu'une étape d'un cheminement beaucoup plus long.



## Renseignements généraux

Au Canada, 17 facultés de médecine offrent des programmes d'études menant à l'obtention du diplôme de MD, le premier diplôme professionnel en médecine. Elles sont ici énumérées en fonction de leur situation géographique, d'est en ouest. Il n'existe aucun ordre de classement.

Éducatives et financières et des exigences futures du Canada en matière de ressources humaines en santé. Comme les universités relèvent de la juridiction provinciale, la majorité des places dans une faculté de médecine sont attribuées à des résidents permanents de la province dans laquelle est située l'université.

Un candidat doit choisir la faculté de médecine dans laquelle il souhaite poser sa candidature. De toute évidence, l'emplacement géographique d'une faculté de médecine revêt une importance critique pour un candidat potentiel. Les chances d'être admis peuvent être considérablement plus grandes pour les candidats qui sont prêts à s'installer là où ils sont acceptés. Ceux qui présentent une demande dans une seule faculté de médecine n'ont qu'une faible chance d'être acceptés. Toute augmentation du nombre de demandes aura pour effet d'augmenter les chances de se voir offrir une place dans une faculté de médecine.

La concurrence pour joindre les rangs d'une faculté de médecine est vive. Les candidats doivent donc veiller à satisfaire pleinement aux exigences de chaque faculté de médecine dans laquelle ils posent leur candidature. Pour autant que toutes les conditions préalables de l'établissement d'enseignement aient été comblées, le type de diplôme d'études pré médicales de premier cycle et l'établissement fréquenté par le candidat ne devraient en aucun cas décourager une personne de présenter une demande d'admission. Outre le fait de s'assurer qu'ils répondent à toutes les exigences universitaires préalables, les étudiants doivent veiller à respecter toutes les dates limites. En général, les demandes ou les documents reçus après la date limite sont ignorés.

Les candidats désireux de maximiser leurs chances d'être admis dans une faculté de médecine canadienne doivent tenir compte des aspects suivants :

- Comme le lieu de résidence est examiné dans les admissions, ne manquez pas de présenter une demande dans la ou les facultés de votre province.
- Si vous résidez dans une province qui compte plus d'une faculté de médecine (au Québec, en Ontario ou en Alberta), essayez de poser votre candidature dans plus d'une faculté de médecine dans la province. Souvenez-vous que certaines facultés de médecine peuvent se permettre d'attribuer plus de places que d'autres

Certains candidats ont des idées arrêtées au sujet d'une faculté de médecine en particulier et ne soumettent qu'une seule demande. Dans une situation de vive concurrence, la détermination dont fait preuve un candidat pour joindre les rangs d'une faculté de médecine en particulier pourrait amener ce dernier à abandonner totalement l'idée d'étudier la médecine.

Les étapes générales du processus d'admission (résumées dans le tableau ci-après) sont les suivantes :

**La première étape** consiste à répondre aux **critères d'admission** particuliers définis à la faculté dans laquelle on fait une demande. Si la demande est acceptée, le candidat passe à la deuxième étape.

*En règle générale, les critères d'admission des facultés de médecine canadiennes se divisent en quatre grandes catégories :*

- **Critères d'admissibilité:** La plupart des provinces exigent au moins deux années d'éducation

postsecondaire, alors que les résidents du Québec qui font une demande dans une faculté de médecine dans cette province doivent avoir terminé leur formation collégiale (cégep). La plupart des facultés exigent aussi des candidats qu'ils suivent certains cours de sciences de base avant d'entreprendre leur programme pour se préparer à l'étude de la médecine. Puisque ces préalables varient d'une faculté à l'autre, il vaut mieux consulter leur site Web pour obtenir tous les détails.

- **Performance académique:** Les facultés de médecine regardent attentivement les performances académiques lorsqu'elles évaluent les candidats qu'elles pourraient admettre dans leur programme. Les comités de sélection regardent la moyenne pondérée cumulative (MPC) pour déterminer si les candidats ont les bonnes habitudes d'étude et la capacité intellectuelle pour faire des études en médecine. Certains utilisent aussi les résultats à l'examen d'admission MCAT (Medical College Admission Test). Encore ici, il vaut mieux consulter le site Web des facultés pour connaître les exigences particulières.
- **Notice ou court texte autobiographique :** Les candidats ont la possibilité de se démarquer des autres en fournissant au comité de sélection une notice ou un court texte autobiographique qui dépeint leur personnalité et leurs accomplissements. Elle devrait présenter des éléments comme les emplois rémunérés et bénévoles, la recherche, les cours supplémentaires, les passe-temps, les sports, les prix, les bourses et autres formes de reconnaissance.
- **Lettres de recommandation:** La plupart des facultés de médecine canadiennes exigent une lettre de recommandation, qui peut provenir des personnes comme des gens du milieu, des membres de la faculté ou d'anciens employeurs. Ces lettres donnent au comité de sélection un point de vue supplémentaire sur le type d'étudiant en médecine que le candidat pourrait devenir.

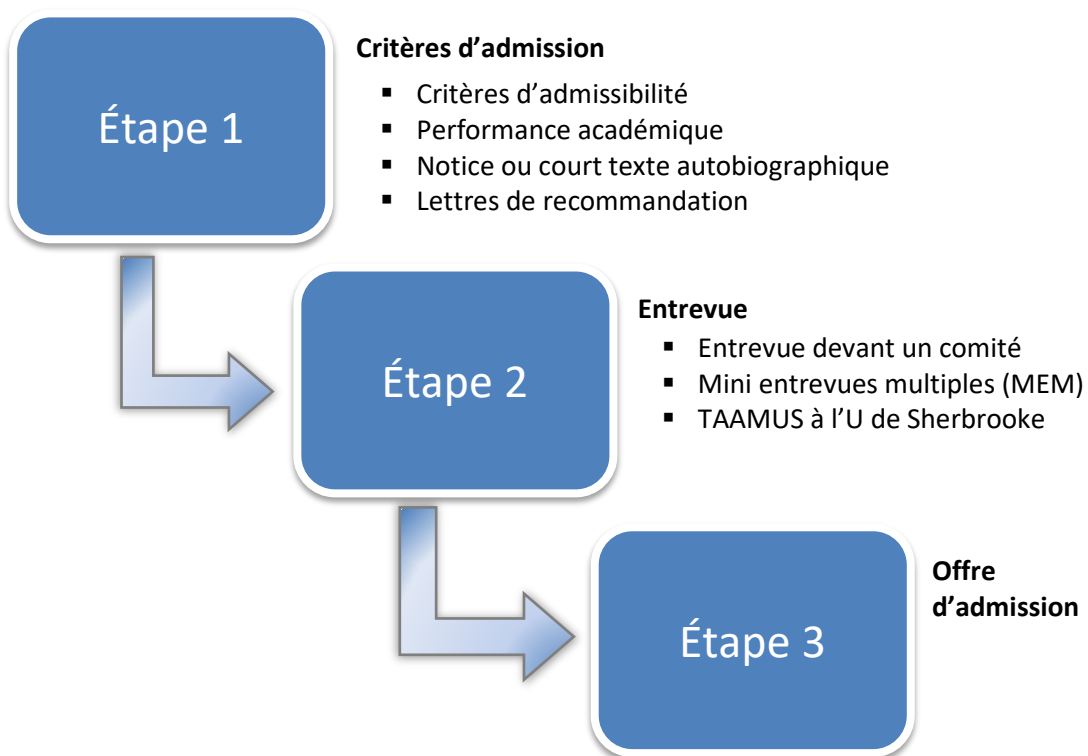
**À la deuxième étape**, le candidat doit passer une entrevue. Il y a deux modèles d'entrevue dans les facultés de médecine canadiennes : **l'entrevue devant un comité** et les mini entrevues multiples (MEM). L'entrevue devant un comité est un format traditionnel selon lequel le candidat est interviewé devant un comité de personnes, généralement constitué d'un mélange de membres du milieu, de représentants de la faculté, d'étudiants en médecine et de médecins actifs. En général, il y a trois ou quatre évaluateurs présents. Les mini entrevues multiples gagnent en popularité dans les facultés de médecine canadiennes. Elles sont constituées de dix stations chronométrées – comptant chacune un évaluateur différent – où le candidat doit répondre à une série de questions prédéterminées. Une note différente est attribuée à chaque station.

L'Université de Sherbrooke peut exiger un test de sélection supplémentaire appelé TAAMUS (Test d'aptitude à l'apprentissage de la médecine à l'Université de Sherbrooke) si le candidat est membre des Forces canadiennes ou un résident du Québec, des Provinces de l'Atlantique ou de l'Ouest canadien.

Si, au terme de l'entrevue, la faculté décide que le candidat a les capacités académiques et non académiques pour faire carrière en médecine, elle passe à la troisième étape.

**La troisième étape** est celle où la faculté envoie au candidat **une offre d'admission** à son programme d'études médicales de premier cycle.

## Renseignements généraux



## Service ontarien de demande d'admission en médecine (OMSAS)

Le processus de demande pour les six facultés de médecine ontariennes est centralisé au sein de l'OMSAS, un service centralisé de traitement des demandes, et l'admission doit s'effectuer par l'entremise du site [Web de l'OMSAS](#). Chaque faculté de médecine prend ses décisions d'admission de façon indépendante.

Tous les candidats sont tenus de payer des frais de service ainsi que des frais institutionnels pour chacune des facultés de médecine pour laquelle une demande est présentée. Ces frais ne sont pas remboursables et votre demande ne sera pas transmise aux universités de votre choix avant que vous ne soumettiez l'entièreté du paiement au Centre de demande d'admission aux universités de l'Ontario (OUAC).

### Frais

#### Frais de service de demande à l'OMSAS : 220 \$

*Tous les candidats sont tenus de payer des frais de base de 220 \$.*

#### Frais universitaires (en fonds canadiens)

*Chacune des facultés de médecine impute des frais.*

L'OMSAS recueille les frais universitaires et les remet aux universités pour couvrir une portion des coûts associés à l'évaluation des admissions. Ces frais sont payables à l'OUAC.

Université	Frais institutionnels (en dollars canadiens)
McMaster	\$125
Northern (NOSM)	\$100
Ottawa	\$125
Queen's	\$125
Toronto	\$125
Western	\$125

### Dates importantes à retenir pour l'OMSAS

*Veillez noter que les dates limites de l'OMSAS qui figurent ci-après sont strictement respectées.*

<b>Le 8 juillet 2021</b>	Début des inscriptions (demandes)
<b>Le 15 septembre 2021 (16 h 30 HE)</b>	Date limite pour s'inscrire/créer un compte pour <a href="#">la demande en ligne sur le site de l'OMSAS</a> .
<b>Le 1 octobre 2021 (16 h 30 HE)</b>	Dernier jour pour la soumission des demandes. <b>Aucune exception ne sera faite (il s'agit d'une date limite stricte).</b> <ul style="list-style-type: none"> <li>▪ Date à laquelle l'OMSAS doit recevoir vos relevés de notes initiaux et</li> </ul>



## Dates importantes à retenir pour l'OMSAS

	<p>documents universitaires.</p> <ul style="list-style-type: none"> <li>▪ Date à laquelle l'OMSAS doit recevoir vos références.</li> <li>▪ Date limite à laquelle l'OMSAS doit recevoir tous les paiements.</li> </ul>
<b>Le 6 novembre 2021</b>	Date limite de divulgation à l'OMSAS des résultats du MCAT. <b>Remarque :</b> Il faut compter deux jours ouvrables pour que l'OMSAS reçoive vos résultats après qu'ils soient rendus publics. Vous devriez présenter votre demande au plus tard le 3 novembre 2020.
<b>Le 11 mai 2022</b>	Envoi de la première ronde d'offres d'admission.
<b>Le 30 juin 2022</b>	Date à laquelle l'OMSAS doit recevoir vos relevés de notes finales.

Pour tout complément d'information :

OMSAS/Ontario Universities' Application Centre (OUAC)  
 170 Research Lane  
 Guelph, ON N1G 5E2  
 Tél. : 519-823-1940  
 Téléc. : 519-823-5232  
 Courriel: [omsas@ouac.on.ca](mailto:omsas@ouac.on.ca)  
 Site Web: [www.ouac.on.ca/omsas](http://www.ouac.on.ca/omsas)

## Examen d'admission en médecine (MCAT)

Le MCAT est un examen normalisé automatisé qui s'adresse aux éventuels étudiants en médecine aux États-Unis, en Australie et au Canada. Il est conçu pour évaluer les capacités relatives à la résolution de problèmes, à la pensée critique et aux connaissances des concepts et principes afférents aux sciences naturelles, comportementales et sociales préalables à l'étude de la médecine. L'examen n'est pas requis par toutes les facultés de médecine et la mesure dans laquelle les résultats obtenus sont utilisés dans les décisions d'admission varie d'une faculté de médecine à l'autre (consulter le site Web de la faculté de médecine voulue).

La plus récente version du MCAT est entrée en vigueur en avril 2015. L'examen a été mis à jour pour refléter les changements survenus sur les plans de la médecine et des sciences et pour tester les candidats non seulement sur leurs connaissances, mais sur la manière dont ils les utilisent. Veuillez [consulter le site Web Prepare for the MCAT Exam](#) (en anglais seulement) pour de plus amples détails.

Le MCAT se compose de quatre sections :

- Fondements biologiques et biochimiques des systèmes vivants
- Fondements chimiques et physiques des systèmes biologiques
- Fondements psychologiques, sociaux et biologiques du comportement
- Analyse critique et capacités de raisonnement

Chacune des quatre sections de l'examen donnera lieu à une note sur une échelle graduée allant d'un minimum de 118 à un maximum de 132, la valeur médiane étant de 125 (tout comme pour l'ancienne échelle, la nouvelle échelle comporte elle aussi 15 nombres entiers, mais numérotés de 118 à 132). Ces quatre résultats obtenus au nouvel examen MCAT seront combinés pour créer une note globale allant de 472 à 528, la valeur médiane étant de 500. Les comités d'admission des facultés de médecine se

serviront de ce résultat global afin d'évaluer le volet MCAT du processus d'admission.

Il y a des centres d'examen MCAT sur les campus et hors campus, établis d'un océan à l'autre, au Canada et aux États-Unis. Pour obtenir la liste des centres actuels au Canada et aux États-Unis, [veuillez cliquer ici : MCAT testing centers](#). De plus, il existe de nombreux centres d'examen internationaux MCAT. Le calendrier des examens peut varier en fonction de la situation géographique du centre. Des renseignements supplémentaires sont accessibles sur [la page Web de l'AAMC portant sur le calendrier des examens MCAT internationaux](#) (en anglais seulement). La durée globale du nouvel examen MCAT est d'environ sept heures. Les frais d'inscription au MCAT s'élèvent à 320 \$US s'ils sont réglés au moins trois semaines avant l'examen.

Pour tout complément  
d'information :

Association of American Medical Colleges  
Medical College Admission Test  
655 K Street, NW, Suite 100,  
Washington, DC 20001-2399  
Tél. : 202-828-0600  
Courriel : [mcats@aamc.org](mailto:mcats@aamc.org) (impossible d'accepter les pièces jointes)  
Site Web: <https://www.aamc.org/students/applying/mcat/>

## Programmes d'aide financière de l'AFMC

### *Programme d'aide financière pour les candidats canadiens à l'examen MCAT®*

L'Association of American Medical Colleges (AAMC) et l'Association des facultés de médecine du Canada pilote un nouveau programme d'aide financière pour les candidats canadiens à l'examen MCAT pour les canadiens ayant des besoins financiers qui s'inscrivent au MCAT au cours de l'année de test 2020.

Afin de soutenir un effectif de médecins de plus en plus diversifié, l'AAMC s'engage à fournir un soutien aux étudiants canadiens qui ne pourraient pas passer le MCAT sans aide financière. Les candidats canadiens pourront s'inscrire à une date d'examen MCAT grâce à ce pilote programme d'aide financière commençant le 1er février 2020. Au cours de l'année pilote, environ 700 bourses seront décernées aux candidats canadiens ayant des besoins financiers.

Les demandeurs d'aide aux frais canadiens qui sont admissibles bénéficieront d'une réduction des horaires, du réechelonnement et taux d'annulation pour les années d'essai 2020 et 2021. Visitez [le site web de l'AAMC](#) (en anglais seulement) pour plus de détails.

Pour en savoir plus sur les critères d'éligibilité 2020, le processus de candidature et les délais, veuillez consulter le [Programme d'aide financière \(PAF\) pour les candidats canadiens à l'examen MCAT® \(Medical College Admission Test\)](#).

Veuillez noter que vous devez être approuvé pour le programme d'aide financière avant de vous inscrire à l'examen MCAT pour bénéficier des frais d'inscription réduits au MCAT. L'AFMC est chargé d'examiner les demandes, la détermination de l'admissibilité à l'aide financière et la notification des boursiers. Veuillez noter que les avantages ne sont pas rétroactifs et vous devez être approuvé avant de planifier, de reporter ou d'annuler votre examen MCAT. Veuillez noter que l'AAMC et l'AFMC se réservent le droit d'interrompre le programme après l'année pilote.

Des questions concernant le processus de candidature, d'évaluation ou de qualification? S'il vous plaît

contactez [service@afmcstudentportal.ca](mailto:service@afmcstudentportal.ca)

### *Programme de dispense des frais de demande d'admission de l'Ontario*

L'Ontario met à l'essai un programme visant à fournir à 150 candidats retenus l'inscription gratuite à trois facultés de médecine de l'Ontario de leur choix au cours du cycle de demande d'admission 2021-2022, y compris les frais de traitement du Service ontarien de demande d'admission en médecine (OMSAS).

Des questions concernant le processus de candidature, d'évaluation ou de qualification? S'il vous plaît contactez [service@afmcstudentportal.ca](mailto:service@afmcstudentportal.ca)

## Les mini-entrevues multiples (MEM)

Dans le contexte des mini-entrevues multiples (MEM), on évalue la capacité d'un candidat à interagir avec ses patients et ses collègues. Les MEM sont conçues pour mesurer les compétences en communication, en particulier les compétences verbales et non verbales, qui ne peuvent être mesurées au moyen d'examens écrits normalisés ou en examinant les relevés de notes de cours. Les MEM se composent généralement de six à dix entrevues très courtes, chacune portant sur un scénario précis. Les mini-entrevues multiples (MEM) sont devenues la méthode d'entrevue la plus courante dans les facultés de médecine du monde entier. Chaque faculté de médecine propose une variation légèrement différente du format des mini-entrevues multiples (MEM).

### *Historique*

Depuis sa création officielle à l'École de médecine Michael G. DeGroot de l'Université McMaster en 2004, le concept des MEM s'est ensuite répandu comme examen d'admission dans les facultés de médecine et dans d'autres disciplines de l'art de guérir. En 2008, les MEM servaient d'examen d'admission pour la majorité des facultés de médecine au Canada, en Australie, en Israël et au Brunei.

### *Procédures entourant les MEM*

Stations d'entrevue – le ou les domaines évalués à n'importe quelle station sont variables et reflètent normalement les objectifs de l'établissement choisi. Des exemples de domaines incluent les « compétences non techniques » - éthique, professionnalisme, relations interpersonnelles, capacité de gérer, de communiquer, de collaborer et d'accomplir une tâche. La production d'une station de MEM demande énormément de temps et d'efforts. Elle comporte diverses composantes, notamment la question de base, les questions d'approfondissement de l'intervieweur et une feuille de notation.

**Circuit(s) des stations** – pour réduire les coûts des MEM, le temps passé dans chaque « station » d'entrevue est limité à huit minutes ou moins et les stations sont menées simultanément dans un circuit. Le nombre de stations varie de 8 à 10.

**Intervieweurs** – Il y a habituellement un intervieweur par station d'entrevue. Dans une MEM typique, chaque intervieweur reste affecté à la même station d'entrevue pendant toute la durée de l'exercice alors que les candidats passent d'une station d'entrevue à l'autre. L'intervieweur note donc chaque candidat en fonction du même scénario d'entrevue tout au long du test.

**Candidats** – chaque candidat effectue une rotation dans le circuit des entrevues. Par exemple, s'il on prévoit huit minutes pour chaque station d'entrevue et qu'il y a neuf stations, il faudra 72 minutes aux

neuf candidats évalués sur ce circuit pour compléter les MME. Chacun des candidats commence à une station d'entrevue différente, en passant à la station suivante à la sonnerie d'une cloche.

Comme les questions et les objectifs de l'évaluation des MEM varient d'une faculté à l'autre, consultez les liens du site de cette faculté pour obtenir de plus amples renseignements sur le processus entourant les MEM. Certaines facultés affichent des exemples de questions pour vous pratiquer.

## CASPer - Test d'évaluation des compétences transversales

CASPer est un examen assisté par ordinateur pour l'échantillonnage des caractéristiques personnelles. Il s'agit d'un examen de jugement situationnel (EJS) en ligne d'une durée de 90 minutes conçu pour évaluer les caractéristiques professionnelles et personnelles clés des étudiants et des diplômés compétents. CASPer fournit aux comités d'admission et de sélection une mesure fiable de caractéristiques comme le professionnalisme, l'éthique, la communication et l'empathie. Il s'agit d'une composante du processus de demande utilisé par certaines facultés de médecine pour évaluer vos caractéristiques personnelles et professionnelles.

Chaque faculté incorpore CASPer de différentes façons pour guider son processus d'admission. La plupart des programmes utilisent CASPer en même temps que d'autres mesures comme la moyenne pondérée cumulative et les notes au MCAT comme outil de présélection pour décider qui inviter au processus d'entrevue. Certains programmes utilisent CASPer dans une approche davantage fondée sur l'impression, afin de faciliter la prise de décisions sur les candidats qui sont sur le point de savoir s'ils sont admis au programme. Certains programmes mettent en œuvre une note de passage prudente pour présélectionner les candidats, tandis que d'autres programmes examinent de plus près les candidats qui ont des notes exceptionnellement élevées. Par exemple, la faculté de médecine de [l'Université Dalhousie](#) (en anglais seulement) ne prendra en considération que les candidats qui obtiennent une note supérieure à -1,5 de l'écart type par rapport à la moyenne de l'entrevue.

### Facultés de médecine

Facultés de médecine qui utilisent actuellement CASPer (année d'adoption entre parenthèses) :

- Université McMaster École de médecine (2010)
- Université d'Ottawa Faculté de médecine (2015)
- Robert Wood Johnson Medical School (2015)
- New York Medical College (2015)
- Tulane University School of Medicine (2016)
- East Tennessee State University (2016)
- Central Michigan University (2016)
- University of Illinois College of Medicine (2016)
- Université McGill Faculté de médecine (2017)
- Université Dalhousie (2018)
- Université de l'Alberta (2018)
- L'Université de Laval (2019)
- L'Université de Manitoba (2019)
- L'Université de Saskatchewan (2019)

### Procédure entourant l'examen CASPer

CASPer est proposé en ligne. Afin que vous puissiez passer l'examen dans des conditions optimales, vous aurez besoin d'un ordinateur doté d'un navigateur Chrome à jour (recommandé), d'une connexion avec un accès Internet à haut débit, d'une sortie audio (enceintes ou écouteurs) et d'une webcam (obligatoire pour tous les candidats). Remarque : Il est déconseillé d'utiliser une tablette pour passer l'examen CASPer.

D'une durée de 90 minutes, l'examen CASPer est composé de 12 sections. Chaque section suit un format similaire consistant d'abord en un court vidéo ou autre énoncé descriptif, suivi de 3 questions relatives

au matériel présenté dans la vidéo ou l'énoncé. Certaines sections sont motivées par des défis situationnels affichés dans de courtes séquences vidéo et d'autres par des questions d'autoréflexion. Le candidat dispose de 5 minutes pour répondre à toutes les questions d'une section donnée.

*Les scénarios vidéo comprennent les éléments suivants :*

- Une description de votre rôle
- Une courte vidéo (d'une durée de 1 à 2 minutes)
- Trois questions à développement à propos de la vidéo. Vous devez répondre à ces trois questions en moins de cinq minutes.

*Les scénarios écrits comprennent les éléments suivants :*

- Un bref énoncé descriptif
- Trois questions ouvertes concernant l'énoncé. Vous devez répondre à ces trois questions en moins de cinq minutes.

Remarque: Il n'y a PAS DE VIDÉO dans cette section

Il y a une pause optionnelle de 15 minutes au milieu de l'examen.

Cliquez [ici](#) pour obtenir des informations sur la prochaine étape de [l'examen CASPer](#).

## Candidats réitérants

Un candidat qui ne reçoit pas d'offre d'admission doit décider s'il présente une nouvelle demande au cours d'une année subséquente. Les candidats non choisis devraient tenter d'obtenir une explication objective de la raison pour laquelle ils n'ont pas reçu d'offre et voir s'ils pourraient améliorer certaines sections de leur demande. Les candidats non choisis doivent se rendre compte que la raison du rejet n'est peut-être pas attribuable à un manque de qualités ou de capacité de leur part, mais au simple fait qu'on doive limiter le nombre de places lorsque le nombre de candidats qualifiés dépasse de beaucoup le nombre de places disponibles. Les candidats qualifiés ont tout à gagner à présenter une nouvelle demande dans une faculté de médecine. En effet, au cours des dernières années, les candidats qui ont de nouveau tenté leur chance ont obtenu des résultats relativement bons.

## Poser sa candidature pour étudier la médecine à l'étranger

Si, pour quelque raison que ce soit, un candidat décide de présenter une demande d'admission dans une faculté de médecine de l'extérieur du Canada, il doit garder à l'esprit qu'il peut être difficile de revenir au Canada pour suivre une formation postdoctorale ou exercer la médecine. Les limites de la reconnaissance des diplômes de MD obtenus à l'étranger s'appliquent aux qualifications acquises à l'étranger, tant par des citoyens du Canada que par des non-citoyens. Une solide motivation, de la détermination et une préparation scolaire appropriée ne suffisent pas en soi à garantir qu'un citoyen canadien qui fréquente une faculté de médecine internationale sera en mesure de suivre une formation ou d'exercer au Canada ultérieurement.

*Remarque concernant les conditions d'admission des facultés de médecine américaines*

On dénombre aux États-Unis 154 facultés de médecine qui décernent des diplômes de médecine. Vous pouvez faire une demande d'admission dans la plupart des facultés par l'entremise de l'American Medical College Application Service® (AMCAS®), le service centralisé de traitement des demandes d'admission dans les facultés de médecine de l'American Association of Medical Colleges. Vous pouvez également chercher des facultés individuelles dans le [MSAR](#). Certaines facultés ont des processus de demande d'admission qui leur sont propres. Pour tout complément d'information, consultez le site Web

des étudiants de l'AAMC à l'adresse suivante : <https://students-residents.aamc.org/>.

Les facultés de médecine américaines qui décernent le diplôme de doctorat en médecine (M.D.) sont agréées par le Liaison Committee on Medical Education (LCME). Le LCME travaille en étroite collaboration avec son équivalent canadien, le Comité d'agrément des facultés de médecine du Canada (CAFMC) pour assurer l'harmonisation. Les étudiants qui obtiennent leur diplôme d'un programme agréé par le LCME sont considérés comme équivalents à ceux qui obtiennent leur diplôme d'une faculté canadienne pour ce qui est de suivre des stages optionnels pour étudiants visiteurs et de participer au processus de jumelage des résidents canadiens.

## Étudiants internationaux

Ce ne sont pas toutes les facultés de médecine qui acceptent les candidatures d'étudiants internationaux. Inversement, certaines facultés de médecine ont signé des contrats avec des gouvernements ou des établissements internationaux afin d'accepter des candidatures pour combler des places surnuméraires. Aux termes des conditions d'admission, on peut exiger que la faculté de médecine soit rémunérée pour la totalité du coût de la formation médicale, que l'étudiant ne présente pas de demande de formation postdoctorale (résidence) au Canada et que les diplômés retournent dans leur pays d'origine pour exercer la médecine. Il est possible de se renseigner sur les places octroyées en vertu d'un contrat auprès des établissements d'enseignement ou des gouvernements qui ont négocié de tels contrats.

Il incombe aux étudiants internationaux qui prévoient étudier la médecine au Canada d'obtenir l'autorisation nécessaire et le visa d'étudiant permettant d'entrer au Canada pour étudier. Toutes les questions relatives à l'entrée au Canada doivent être posées à l'ambassade, au haut-commissariat ou au consulat canadien situé le plus près de l'étudiant.

## Facultés de médecine

Les renseignements sur la faculté sont fournis dans la langue d'enseignement du programme.

Les statistiques fournies dans les sections ci-après s'appliquent à chacune des facultés de médecine. Pour les données nationales et les éléments de données supplémentaires par faculté de médecine, reportez-vous à la publication annuelle sur les **Statistiques relatives à l'enseignement médical au Canada** qui figure à l'adresse suivante :

<https://afmc.ca/fr/nouvelles-et-publications/sremc>

---

## Faculty of Medicine, Memorial University of Newfoundland

---

**Durée du programme (Ans):** 4 *Notes: N/A*

**Langue d'enseignement:** English *Notes: N/A*

**Épreuve de compétence en linguistique:** No *Notes: N/A*

**Nouvelles Admissions en Première Année (2022/23):** 80 *Notes: N/A*

**Frais de scolarité de première année: (2022/23):**

- **Résidents canadiens:** \$14,250
- **Résidents du Québec:** N/A  
*(Facultés du Québec seulement)*
- **Frais obligatoires:** Approximately \$4,400 in Phase 1; \$500-\$1,300 in Phases 2 & 3, annually
- **Étudiants détenteurs d'un visa:** International students no longer accepted, effective June 1, 2021. Seats are available to Canadian students or permanent residents only.
- **Étudiants étrangers:** International students no longer accepted, effective June 1, 2021. Seats are available to Canadian students or permanent residents only.  
*(Contrat hors quota)*

**Détails des frais de scolarité:**

N/A

---

**Répartition des postes de première année:**

3 positions available to Aboriginal students who are residents of Newfoundland and Labrador. The 80 positions included 60 residents of Newfoundland and Labrador, 10 residents of New Brunswick, 4 residents of Prince Edward Island; the rest of the seats are for the rest of the provinces in Canada and Non/Canadian.

**Facteurs de sélection:**

Applicants must be Canadian citizens/permanent residents at the time of application.

**Critères d'études:**

A Bachelor's degree is required at the time of admission.

**Considération particulière:**

N/A

**Moyenne GPA:** 3.85/4.0 *Details: N/A*

**MCAT Requis?** Yes *Details: N/A*

**CaSPER Requis?** Yes *Details: Aug. 13, 2020 & Aug. 30, 2020 dates only*

**Admissions reportées?** Yes *Details: Deferrals are granted at the Admissions Committee discretion each cycle for up to 4 accepted applicants.*



**Transferts? No**

*Details:* Not usually considered but may be in rare circumstances from a Canadian medical faculty.

**Programmes Combinés:**

MD/PhD Students have to be admitted to the first year medical program and then may be considered.

**Détails d'applications:**

*Date de début:* 2021-06-30  
*Date limite:* 2021-09-01  
*Frais:* \$231.75 + provincial tax  
*Type de formulaire:* An electronic application process via CaRMS

**Détails d'entrevues:**

*Types:* Interview format currently under review. CASPer will still be a requirement.<sup>1</sup>  
*Date:* Not available at this time<sup>2</sup>. See website for full details:  
<https://www.med.mun.ca/admissions/home.aspx>  
*Location:* Online video interviews  
*# (En-Province/Hors-de-la-Province/Hors-du-Canada/Total):* 130/126/0/256  
*Frais:* N/A

**Détails des offres d'admission:**

*Date:* Feb to May, 2021  
*Nombre d'offres:* 100-115 in any given year  
*Dépôt:* \$200  
*Mode de livraison des offres d'admission:* E-mail

**Pour faire une demande ou obtenir de l'information:**

Admissions Office,  
 Faculty of Medicine, Memorial University of  
 Newfoundland,  
 Medical Education Centre, Room 2M202,  
 St. John's NL, A1B 3V6

CaRMS Document Centre,  
 171 Nepean Street, Suite 101,  
 Ottawa, ON K2P 0B4

**Tél:** 1-855-633-9800 or 709-864-6328  
**Télé:** 709-864-6365  
**Courriel:** [munmed@mun.ca](mailto:munmed@mun.ca); [admissions@carms.ca](mailto:admissions@carms.ca)  
**Site Web:** [www.med.mun.ca/admissions](http://www.med.mun.ca/admissions)  
**Demande:** <https://mun.e-carms.ca/medusa-web/login>

<sup>1,2</sup> Update not available yet - subject to change later

## ANNÉE DE LA DEMANDE D'ADMISSION

	2015/16	2016/17	2017/18	2018/19	2019/20
<b>Statistiques relatives aux candidats: Memorial</b>					
Offre et inscription	80	80	80	79	77
Offre d'admission reportée	1	1	2	2	2
Offre refusée	18	21	38	27	39
Aucune offre	611	596	604	602	675
Total des demandes	710	698	724	710	793
<b>SUCCESS RATE (%) BY RESIDENCE</b>					
Terre-Neuve-et-Labrador	32.4	31.5	32.5	29.5	7.3
Autre province/territoire canadien	7.6	8.1	10.4	9.1	0
Étranger	0	0	0	20	11.5
Toutes les demandes à Memorial	13.9	14.6	16.6	15.2	14.9

Taux de succès: Pourcentage de candidats ayant reçu au moins une offre d'admission, que l'inscription ait été enregistrée postérieurement, refusée ou reportée

---

## Faculty of Medicine, Dalhousie University

---

**Durée du programme (Ans):** 4 *Notes: N/A*

**Langue d'enseignement:** English *Notes: N/A*

**Épreuve de compétence en linguistique:** No *Notes: N/A*

**Nouvelles Admissions en Première Année (2022/23):** 124

*Notes:* Admission to the Dalhousie Faculty of Medicine undergraduate MD program is determined based on four applicant categories: one for each Maritime province (Nova Scotia, New Brunswick, Prince Edward Island) and a fourth for non-maritime residence which includes all other Canadian provinces and territories.

### Frais de scolarité de première année: (2022/23):

- **Résidents canadiens:** \$23,000
- **Résidents du Québec:** N/A  
*(Facultés du Québec seulement)*
- **Frais obligatoires:**
- **Étudiants détenteurs d'un visa:**
- **Étudiants étrangers:** \$75,000  
*(Contrat hors quota)*

### Détails des frais de scolarité:

Link to 2019/2020 Medicine Fee Schedule:

<https://cdn.dal.ca/content/dam/dalhousie/pdf/admissions/Medicine%20Dentistry%20Summer%202020.pdf>

---

### Répartition des postes de première année:

115 for Maritime residents (Nova Scotia, New Brunswick and Prince Edward Island, 9 for non-Maritime residents); 94 seats in the Maritime pool will be assigned to the Halifax, Nova Scotia campus and 30 seats to the Saint John, New Brunswick campus. There is 1 seat for a student in the combined Dalhousie Dentistry/Masters of Oral. All residents of New Brunswick enrolled in the program will attend the Saint John campus and the government of New Brunswick is responsible for defining residency status. Applications from international students are considered only for supernumerary positions under external contracts with specific organizations and institutions Maxillofacial Surgery program.

### Facteurs de sélection:

Eligibility for admission to Dalhousie's Undergraduate medical Education program requires applicants to meet minimum academic requirements (GPA, MCAT) and minimum non-academic requirements as determined from CASPer, MMI, and Personal Statements/Supplemental.

Applicants who do not meet all minimum requirements are not considered for admission. Final selection for admissions is determined by application file score and Admissions Committee approval.

### Critères d'études:

A completed, or in progress to be completed 90-120 Credit Hour Baccalaureate Degree, in any field, from an accredited institution is required. A minimum GPA and minimum MCAT score are required.

**Considération particulière:**

N/A

<b>Moyenne GPA:</b> 3.86/4.0	<i>Details:</i> 3.3/4.0 for Maritime Residents or 3.7/4.0 for Non-Maritime Residents
<b>MCAT Requis?</b> Yes	<i>Details:</i> Beginning in the 2020-2021 application cycle, minimum total MCAT score requirement is determined in relation to GPA. This sliding scale is available on our website here: <a href="https://medicine.dal.ca/departments/core-units/admissions/admissions/mcat-requirement.html">https://medicine.dal.ca/departments/core-units/admissions/admissions/mcat-requirement.html</a>
<b>CaSPER Requis?</b> Yes	<i>Details:</i> CASPer results will be used for interview selection purposes only. Applicants who do not complete CASPer or who do not meet the minimum CASPer score will not be considered. The minimum CASPer score will be adjusted annually, depending on interview capacity and the size of the applicant pool.
<b>Admissions reportées?</b> Yes	<i>Details:</i> Only under exceptional circumstances: Deferral requests are not routinely granted and have generally been provided only in rare and exceptional circumstances
<b>Transferts?</b> No	<i>Details:</i> N/A

**Programmes Combinés:**

In collaboration with Dalhousie Faculty of Dentistry, one student who has completed the Dentistry program is admitted to the combined Dentistry/Masters in Oral Maxillofacial Surgery Program

**Détails d'applications:**

<i>Date de début:</i>	June 15, 2021
<i>Date limite:</i>	Step 1: July 31, 2021 Step 2: September 3, 2021
<i>Frais:</i>	\$70
<i>Type de formulaire:</i>	Online application

**Détails d'entrevues:**

<i>Types:</i>	MMI
<i>Date:</i>	TBD <sup>1</sup>
<i>Location:</i>	Halifax Nova Scotia & Saint John New Brunswick <sup>2</sup>
<i># (En-Province/Hors-de-la-Province/Hors-du-Canada/Total):</i>	

All eligible Maritime applicants (ie have met GPA, MCAT, CASPer requirements and submitted online application and processing fee) are invited for interview. Depending on interview capacity, approximately 60-100 eligible Non-Maritime applicants will be invited for interview. Interview selection for Non-Maritime applicants is determined by GPA, MCAT, CASPer and supplemental information regarding applicant's compelling reasons for choosing Dalhousie Medicine Capacity to interview 384 total.

<i>Frais:</i>	\$75 <sup>3</sup>
---------------	-------------------

---

<sup>1, 2, 3</sup> Update not available yet - subject to change later

**Détails des offres d'admission:**

*Date:* March 1, 2022  
*Nombre d'offres:* n/a <sup>4</sup>  
*Dépôt:* \$500  
*Mode de livraison des offres d'admission:* E-mail + student portal

---

**Pour faire une demande ou obtenir de l'information:**

Dalhousie University  
Faculty of Medicine  
Halifax, Nova Scotia, Canada B3H 4R2

**Tél:** 902-494-1874  
**Télé:** 902-494-6369  
**Courriel:** [Medicine.admissions@dal.ca](mailto:Medicine.admissions@dal.ca)  
**Site Web:** [Admissions.medicine.dal.ca](http://Admissions.medicine.dal.ca)  
**Demande:** N/A

---

---

<sup>4</sup> Update not available yet - subject to change later

## ANNÉE DE LA DEMANDE D'ADMISSION

	2015/16	2016/17	2017/18	2018/19	2019/20
<b>Statistiques relatives aux candidats: Dalhousie</b>					
Offre et inscription	115	115	116	112	127
Offre d'admission reportée	2	0	0	0	0
Offre refusée	26	17	38	28	23
Aucune offre	1038	1035	916	821	1214
Total des demandes	1181	1167	1070	961	1365
<b>SUCCESS RATE (%) BY RESIDENCE</b>					
Provinces maritimes	24.8	25.9	31.6	28.8	5.9
Autre province/territoire canadien	3.1	2.1	5.1	6.1	0.1
Étranger <sup>1</sup>	19	16.7	15.2	0	63.2
Toutes les demandes à Dalhousie	12.1	11.3	14.4	14.6	11

Taux de succès: Pourcentage de candidats ayant reçu au moins une offre d'admission, que l'inscription ait été enregistrée postérieurement, refusée ou reportée

- 1 Comprend des étudiants qui ont présenté une demande pour des places offertes aux termes d'un contrat conclu avec des gouvernements ou établissements d'enseignement étrangers.

---

## Faculté de médecine de l'Université Laval

---

**Durée du programme (Ans):** 4 ou 5 ans      *Notes:* De 4 à 5 ans, selon le cheminement choisi

**Langue d'enseignement:** Français      *Notes:* N/A

**Épreuve de compétence en linguistique:** Oui      *Notes:* S.O.

**Nouvelles Admissions en Première Année (2022/23):** 229

*Notes:* Environ 229; Ce nombre pourrait augmenter en raison d'abandons lors d'années précédentes.

### Frais de scolarité de première année: (2022/23):

- **Résidents canadiens:** \$12,975 <sup>1</sup>
- **Résidents du Québec:** \$4,157 <sup>2</sup>  
(Facultés du Québec seulement)
- **Frais obligatoires:** \$1,035 <sup>3</sup>
- **Étudiants détenteurs d'un visa:** \$34,561 <sup>4</sup>
- **Étudiants étrangers:** \$34,561 <sup>5</sup>  
(Contrat hors quota)

### Détails des frais de scolarité:

Pour les étudiants québécois: 3 crédits = \$262,29 et \$339,15 incluant les frais obligatoires; 1 crédit = \$87,93 et \$113,05 incluant les frais obligatoires <sup>6</sup>

---

### Répartition des postes de première année:

J'ai finalisé la phrase qui était coupée et j'ai changé 4 pour 6 places pour les candidats des Premières Nations et Inuits. Ouverture de deux campus délocalisés à Lévis et à Rimouski en 2022. Des informations supplémentaires suivront. 250 places pour les 3 campus en 2022-2023. <sup>7</sup>

### Facteurs de sélection:

Consultez le site Web : <https://www.fmed.ulaval.ca/programmes-detudes/etudes-en-medecine/doctorat-de-1er-cycle-en-medecine/admission/>

### Critères d'études:

Les cours préalables de niveau collégial ou l'équivalent sont : 2 cours en biologie (NYA et 401), 3 cours en chimie (NYA, NYB et 202), 2 cours en mathématiques (NYA et NYB) et 3 cours en physique (NYA, NYB et NYC). Le MCAT n'est pas requis. Le candidat du contingent des universitaires québécois n'ayant pas fréquenté l'Université Laval doit avoir acquis un minimum de 60 crédits universitaires dans un seul programme de formation au moment du dépôt de sa demande d'admission. Processus de sélection. Consulter le site Web pour plus de détails :

<https://www.fmed.ulaval.ca/programmes-detudes/etudes-en-medecine/doctorat-de-1ercycleenmedecine/admission/>

---

<sup>1-6</sup> Montants pas disponibles encore pour 2021-2022. La mise à jour n'est pas encore disponible - susceptible d'être modifiée ultérieurement

<sup>7</sup> La mise à jour n'est pas encore disponible - susceptible d'être modifiée ultérieurement

**Considération particulière:**

S'applique aux candidats du contingent DHCEU (diplômés en médecine hors Canada et États-Unis), aux candidats du contingent des Premières Nations et Inuits, aux candidats du contingent PMEM, aux candidats PhD, aux candidats universitaires provenant du marché du travail, aux candidats du contingent du Nouveau-Brunswick ainsi qu'aux candidats du contingent de Chirurgie buccale et maxillo-faciale.

**Moyenne GPA:** Cote de rendement seuil minimale établie pour chaque catégorie de candidats. *Details:* Consultez le site Web : <https://www.fmed.ulaval.ca/programmes-detudes/etudes-en-medecine/doctorat-de-1er-cycle-en-medecine/admission/>

**MCAT Requis?** Non *Details:* S.O.

**CaSPER Requis?** Oui *Details:* CASPer en français (<https://examencasper.com/>)

**Admissions reportées?** Non *Details:* S.O.

**Transferts?** Non *Details:* S.O.

**Programmes Combinés:**

Aucun à l'admission

**Détails d'applications:**

*Date de début:* 1 septembre 2021

*Date limite:* Le 1 novembre 2021 pour les candidats universitaires et le 1er mars 2022 pour les collégiens. Consulter le site Web pour plus de détails : <https://www.ulaval.ca/sites/default/files/admission/Dates-limites.pdf>

*Frais:* \$87<sup>8</sup>

*Type de formulaire:* Demandes électroniques et papiers

**Détails d'entrevues:**

*Types:* CASPer (pré-sélection pour les MEM) et MEM

*Date:* Date à venir.<sup>9</sup> Consulter le site Web pour plus de détails : <https://www.fmed.ulaval.ca/programmes-detudes/etudes-en-medecine/doctorat-de-1ercycle-enmedecine/admission/>

*Location:* S.O.<sup>10</sup>

*# (En-Province/Hors-de-la-Province/Hors-du-Canada/Total):* S.O.<sup>11</sup>

*Frais:* \$260

**Détails des offres d'admission:**

*Date:* 1 mai 2022

*Nombre d'offres:* S.O.

*Dépôt:* \$0

*Mode de livraison des offres d'admission:* Courriel

---

<sup>8-11</sup> La mise à jour n'est pas encore disponible - susceptible d'être modifiée ultérieurement



---

**Pour faire une demande ou obtenir de l'information:**

admission.med@fmed.ulaval.ca

Site Web :

<https://www.fmed.ulaval.ca/programmes-detudes/etudes-en-medecine/doctorat-de-1er-cycle-en-medecine/admission/>

**Tél:** 418-656-2131, ext. 402492

**Télec:** S.O.

**Courriel:** [admission.med@fmed.ulaval.ca](mailto:admission.med@fmed.ulaval.ca)

**Site Web:** <https://www.fmed.ulaval.ca/programmes-detudes/etudes-en-medecine/doctorat-de-1er-cycle-en-medecine/admission/>

**Demande:** <https://www.ulaval.ca/admission/deposez-votre-demande-dadmission>

---

## ANNÉE DE LA DEMANDE D'ADMISSION

	2015/16	2016/17	2017/18	2018/19	2019/20
<b>Statistiques relatives aux candidats: Laval</b>					
Offre et inscription	233	231	229	232	241
Offre d'admission reportée	0	0	0	0	0
Offre refusée	288	238	161	245	308
Aucune offre	1870	2014	1937	2046	1742
Total des demandes	2391	2483	2327	2523	2291
<b>SUCCESS RATE (%) BY RESIDENCE</b>					
Québec	23	19.9	7.7	19.9	10.3
Autre province/territoire canadien	10.1	11.1	4.9	11.9	0
Étranger	1.2	1.2	1.4	1	0.4
Toutes les demandes à Laval <sup>1</sup>	21.8	18.9	16.8	18.9	24

Taux de succès: Pourcentage de candidats ayant reçu au moins une offre d'admission, que l'inscription ait été enregistrée postérieurement, refusée ou reportée

- 1 La province de Québec impose des restrictions à la fois sur le nombre de postes réservés à d'autres résidents au Canada et aux résidents de l'étranger. La distribution se fait entre les quatre facultés de médecine au cours de chaque cycle d'admissions.

---

## Faculté de médecine et des sciences de la santé de l'Université de Sherbrooke

---

**Durée du programme (Ans):** 4 ans *Notes: S.O.*

**Langue d'enseignement:** Français *Notes: S.O.*

**Épreuve de compétence en linguistique:** Oui *Notes: S.O.*

**Nouvelles Admissions en Première Année (2022/23):** 210 *Notes: Ce nombre pourrait augmenter en raison d'abandons lors d'années précédentes.*

### Frais de scolarité de première année: (2022/23):

- **Résidents canadiens:** \$12,285
- **Résidents du Québec:** \$4,767  
*(Facultés du Québec seulement)*
- **Frais obligatoires:** \$1,832
- **Étudiants détenteurs d'un visa:** \$28,615
- **Étudiants étrangers:**  
*(Contrat hors quota)*

### Détails des frais de scolarité:

S.O.

---

### Répartition des postes de première année:

180 pour des candidats du contingent régulier du Québec, 28 pour les candidats de l'Atlantique, 1 pour les citoyens canadiens hors Québec et Atlantique, 1 pour les candidats étrangers détenant un visa d'études. Il y a une entente entre les 4 Facultés du Québec

### Facteurs de sélection:

visitez notre site Internet : <https://www.usherbrooke.ca/doctorat-medecine/>

### Critères d'études:

visitez notre site Internet : <https://www.usherbrooke.ca/doctorat-medecine/>

### Considération particulière:

Des conditions particulières s'appliquent à certains contingents, visitez notre site Internet:

<https://www.usherbrooke.ca/doctorat-medecine/>

**Moyenne GPA:** S.O. *Details: S.O.*

**MCAT Requis?** Non *Details: S.O.*

**CaSPER Requis?** Oui *Details: S.O.*  
**Admissions reportées?** Non *Details: S.O.*  
**Transferts?** Non *Details: S.O.*

**Programmes Combinés:**

MD/MSc, MD/PhD possible pendant la formation mais aucun poste n'est réservé pour ce profil à l'admission

**Détails d'applications:**

*Date de début:* 1 septembre 2021  
*Date limite:* 1er novembre 2021 (1er mars 2021 pour les candidats au cégep)  
*Frais:* \$92  
*Type de formulaire:* Électronique

**Détails d'entrevues:**

*Types:* CASPer/MEM  
*Date:* À VENIR  
*Location:* Sherbrooke  
*# (En-Province/Hors-de-la-Province/Hors-du-Canada/Total):* À Déterminer  
*Frais:* MEM 125 \$-CASPer 40 \$

**Détails des offres d'admission:**

*Date:* Mai à août 2022  
*Nombre d'offres:* 534 (2020)  
*Dépôt:* \$300  
*Mode de livraison des offres d'admission:* Courriel

---

**Pour faire une demande ou obtenir de l'information:**

Bureau de la registraire,  
 Université de Sherbrooke,  
 2500, boulevard de l'Université,  
 Sherbrooke QC J1K 2R1

**Tél:** 819-821-7688  
**Télé:** N/A  
**Courriel:** infoadm@usherbrooke.ca  
**Site Web:** [http://www.usherbrooke.ca/doctorat\\_medecine](http://www.usherbrooke.ca/doctorat_medecine)  
**Demande:** N/A

---

## ANNÉE DE LA DEMANDE D'ADMISSION

2015/16    2016/17    2017/18    2018/19    2019/20

### Statistiques relatives aux candidats: Sherbrooke

Offre et inscription	208	209	207	210	n/d
Offre d'admission reportée	0	0	0	0	n/d
Offre refusée	408	353	139	156	n/d
Aucune offre	2809	2315	2351	2559	n/d
Total des demandes	2697	2877	2697	2925	n/d

### SUCCESS RATE (%) BY RESIDENCE

Québec	23.4	19.8	12.5	16.7	n/d
Autre province/territoire canadien <sup>2</sup>	24.8	23.3	19.4	18.6	n/d
Étranger	5.1	2.5	0	4.5	n/d
Toutes les demandes à Sherbrooke <sup>1</sup>	22.8	19.5	12.8	15.7	n/d

Taux de succès: Pourcentage de candidats ayant reçu au moins une offre d'admission, que l'inscription ait été enregistrée postérieurement, refusée ou reportée

n/d = Données non disponibles

- 1 La province de Québec impose des restrictions à la fois sur le nombre de postes réservés à d'autres résidents au Canada et aux résidents de l'étranger. La distribution se fait entre les quatre facultés de médecine au cours de chaque cycle d'admissions.
- 2 2017-18 comprend les candidats du N.-B. qui postulent dans des campus du N.-B.

---

## Faculté de médecine de l'Université de Montréal, Année préparatoire

---

**Durée du programme (Ans):** 1

*Notes:* 1 an (préalablement au programme MD)

**Langue d'enseignement:** Français

*Notes:* N/A

**Épreuve de compétence en linguistique:** Oui

*Notes:* Pour tout candidat n'ayant pas complété son Cégep en français

**Nouvelles Admissions en Première Année (2022/23):** 230 <sup>1</sup>

*Notes:* La répartition du nombre de places peut être modifié entre l'année préparatoire et le programme MD selon les profils des candidats retenus.

### Frais de scolarité de première année: (2022/23):

- **Résidents canadiens:** \$11,000 <sup>2</sup>
- **Résidents du Québec:** \$3,500 <sup>3</sup>  
(*Facultés du Québec seulement*)
- **Frais obligatoires:** \$755 <sup>4</sup>
- **Étudiants détenteurs d'un visa:** \$0 <sup>5</sup>
- **Étudiants étrangers:** \$27,000 <sup>6</sup>  
(*Contrat hors quota*)

### Détails des frais de scolarité:

S.O. <sup>7</sup>

---

### Répartition des postes de première année:

- 220 places occupés par des résidents du Québec
- Répartition de 1 place pour un candidat Hors-Québec, 3 places selon l'entente avec la province du Nouveau-Brunswick, 2 places pour des étudiants des premières nations/autochtones, 2 places pour des candidats internationaux entre l'année préparatoire et le Programme MD

### Facteurs de sélection:

Tous les candidats font une demande d'admission à l'année préparatoire au programme MD et le Comité d'admission décide, selon le profil des candidats si ceux-ci seront admissibles à l'année préparatoire ou au programme MD directement. Dans la mesure des places disponibles, le candidat peut choisir de compléter ses études au Campus de Montréal ou au campus en Mauricie.

### Critères d'études:

- Être titulaire d'un DEC en sciences, lettres et arts ou en sciences de la nature et avoir atteint les objectifs

---

<sup>1, 4, 5, 7</sup> La mise à jour n'est pas encore disponible - susceptible d'être modifiée ultérieurement

<sup>2, 3, 6</sup> Coût des frais de scolarité estimé pour 1 année d'études à temps plein au sein de l'année préparatoire (40 crédits).

00XU(biologie) et 00XV (chimie).

- Être titulaire d'un de cet avoir réussi les préalables de biologie, chimie, mathématiques et physique requis
- Être titulaire d'un diplôme de premier cycle universitaire reconnu équivalent à un baccalauréat
- Être titulaire d'un diplôme d'études postsecondaires reconnu équivalent à un DEC par l'UdeM

**Considération particulière:**

S.O.<sup>8</sup>

<b>Moyenne GPA:</b> S.O.	<i>Details:</i> S.O.
<b>MCAT Requis?</b> Non	<i>Details:</i> S.O.
<b>CaSPER Requis?</b> Oui	<i>Details:</i> S.O.
<b>Admissions reportées?</b> Non	<i>Details:</i> S.O.
<b>Transferts?</b> Non	<i>Details:</i> S.O.

**Programmes Combinés:**

Aucun

**Détails d'applications:**

*Date de début:*

15 août 2021

*Date limite:*

Candidats collégiens québécois : 1er mars 2022  
Candidats universitaires : 15 novembre 2021

*Frais:*

\$105.50<sup>9</sup>

*Type de formulaire:* Version électronique

**Détails d'entrevues:**

*Types:*

MEM

*Date:*

23-24 avril 2022<sup>10</sup>

*Location:*

S.O.

*# (En-Province/Hors-de-la-Province/Hors-du-Canada/Total):* S.O.

*Frais:*

260\$

**Détails des offres d'admission:**

*Date:*

le 15 mai 2022

*Nombre d'offres:*

S.O.

*Dépôt:*

\$300

*Mode de livraison des offres d'admission:* Courriel

---

<sup>8, 9, 10</sup> La mise à jour n'est pas encore disponible - susceptible d'être modifiée ultérieurement

---

**Pour faire une demande ou obtenir de l'information:**

Université de Montréal,  
CP 6205 succursale Centre-ville,  
Montréal QC H3C 3T5  
[www.umontreal.ca](http://www.umontreal.ca)

**Tél:** 514-343-7076

**Télec:** 514-343-5788

**Courriel:** <https://admission.umontreal.ca/nous-joindre/demande-dinformation/nature/admission/>

**Site Web:** <http://www.umontreal.ca>

**Demande:** <https://admission.umontreal.ca/programmes/doctorat-de-1er-cycle-en-medecine/>

---



## ANNÉE DE LA DEMANDE D'ADMISSION

2015/16    2016/17    2017/18    2018/19    2019/20

### Statistiques relatives aux candidats: Montréal Année Préparatoire

Offre et inscription	214	215	211	212	221
Offre d'admission reportée	0	0	0	0	0
Offre refusée	280	198	154	0	208
Aucune offre	1659	1844	1910	2202	1713
Total des demandes	2153	2257	2275	2411	2143

### SUCCESS RATE (%) BY RESIDENCE

Québec	23.8	19.3	7.1	8.7	15
Autre province/territoire canadien	16.7	6	0.6	0	0
Étranger	2.8	1.1	1.7	0	0.2
Toutes les demandes à Montréal (AP) <sup>1</sup>	22.9	18.3	16.0	8.7	15.1

Taux de succès: Pourcentage de candidats ayant reçu au moins une offre d'admission, que l'inscription ait été enregistrée postérieurement, refusée ou reportée

- 1 La province de Québec impose des restrictions à la fois sur le nombre de postes réservés à d'autres résidents au Canada et aux résidents de l'étranger. La distribution se fait entre les quatre facultés de médecine au cours de chaque cycle d'admissions.

---

## Faculté de médecine de l'Université de Montréal, Doctorat de 1er cycle en médecine (Programme MD)

---

**Durée du programme (Ans):** 4 *Notes: S.O.*

**Langue d'enseignement:** Français *Notes: N/A*

**Épreuve de compétence en linguistique:** Oui

*Notes:* Pour tout candidat n'ayant pas complété son Cégep en français ou un diplôme universitaire dans une institution francophone reconnue.

**Nouvelles Admissions en Première Année (2022/23):** 93

*Notes:* La répartition du nombre de places peut être modifiée entre l'année préparatoire et le programme MD selon les profils des candidats retenus.

### Frais de scolarité de première année: (2022/23):

- **Résidents canadiens:** \$12,280 <sup>1</sup>
- **Résidents du Québec:** \$4,000 <sup>2</sup>  
(*Facultés du Québec seulement*)
- **Frais obligatoires:** \$755 <sup>3</sup>
- **Étudiants détenteurs d'un visa:** \$0 <sup>4</sup>
- **Étudiants étrangers:** \$30,100 <sup>5</sup>  
(*Contrat hors quota*)

**Détails des frais de scolarité:**

S.O.

---

### **Répartition des postes de première année:**

- 90 places occupés par des résidents du Québec
- Répartition de 1 place pour un candidat Hors-Québec, 3 places selon l'entente avec la province du Nouveau-Brunswick, 2 places pour des étudiants des premières nations/autochtones, 2 places pour des candidats internationaux entre l'année préparatoire et le Programme MD
- 3 postes pour les candidats québécois médecins diplômés à l'extérieur du Canada ou des États-Unis (DHCEU)

### **Facteurs de sélection:**

Tous les candidats font une demande d'admission à l'année préparatoire au programme MD et le Comité d'admission décide, selon le profil des candidats si ceux-ci seront admissibles à l'année préparatoire ou au programme MD directement. Dans la mesure des places disponibles, le candidat peut choisir de compléter ses études au Campus de Montréal ou au campus en Mauricie.

---

<sup>1,2,5</sup> Coût des frais de scolarité estimé pour 1 année d'études à temps plein au sein du Programme MD (45 crédits annuellement).

<sup>3,4</sup> La mise à jour n'est pas encore disponible - susceptible d'être modifiée ultérieurement

**Critères d'études:**

- Être titulaire d'un diplôme de premier cycle universitaire reconnu équivalent à un baccalauréat
- Être titulaire d'un doctorat en médecine décerné par une faculté de médecine reconnue par le Conseil médical du Canada et avoir obtenu la reconnaissance d'équivalence du diplôme de docteur en médecine par le Collège des médecins du Québec (CMQ)

**Considération particulière:**

S.O.

**Moyenne GPA:** S.O. *Details:* S.O.**MCAT Requis?** Non *Details:* S.O.**CaSPER Requis?** Oui *Details:* S.O.**Admissions reportées?** Non *Details:* S.O.**Transferts?** Non *Details:* S.O.**Programmes Combinés:**

Aucun

**Détails d'applications:**

*Date de début:* 15 août 2021  
*Date limite:* Candidats collégiens québécois : 1er mars 2022  
 Candidats universitaires : 15 novembre 2021  
*Frais:* \$105.50 <sup>6</sup>  
*Type de formulaire:* Version électronique

**Détails d'entrevues:**

*Types:* MEM  
*Date:* 23-24 avril 2022 <sup>7</sup>  
*Location:* S.O.  
*# (En-Province/Hors-de-la-Province/Hors-du-Canada/Total):* S.O.  
*Frais:* \$260

**Détails des offres d'admission:**

*Date:* le 15 mai 2022 <sup>8</sup>  
*Nombre d'offres:* S.O.  
*Dépôt:* \$300  
*Mode de livraison des offres d'admission:* Courriel

---

<sup>6,7,8</sup> La mise à jour n'est pas encore disponible - susceptible d'être modifiée ultérieurement

---

**Pour faire une demande ou obtenir de l'information:**

Université de Montréal,  
CP 6205 succursale Centre-ville,  
Montréal QC H3C 3T5  
[www.umontreal.ca](http://www.umontreal.ca)

**Tél:** 514-343-7076

**Télé:** 514-343-5788

**Courriel:** <https://admission.umontreal.ca/nous-joindre/demande-dinformation/nature/admission/>

**Site Web:** <http://www.umontreal.ca>

**Demande:** <https://admission.umontreal.ca/programmes/doctorat-de-1er-cycle-en-medecine/>

---

## ANNÉE DE LA DEMANDE D'ADMISSION

2015/16    2016/17    2017/18    2018/19    2019/20

### Statistiques relatives aux candidats: Montréal Programme de MD

Offre et inscription	89	86	85	86	92
Offre d'admission reportée	0	0	0	0	0
Offre refusée	17	13	16	0	23
Aucune offre	550	614	664	620	577
Total des demandes	656	713	765	706	692

### SUCCESS RATE (%) BY RESIDENCE

Québec	16.4	14.1	13.5	12.2	4.1
Autre province/territoire canadien	10	6.3	2.9	0	0
Étranger	0	11.1	5.3	0	0
Toutes les demandes à Montréal (MD) <sup>1</sup>	16.2	13.9	13.2	12.1	4.1

Taux de succès: Pourcentage de candidats ayant reçu au moins une offre d'admission, que l'inscription ait été enregistrée postérieurement, refusée ou reportée

1 La province de Québec impose des restrictions à la fois sur le nombre de postes réservés à d'autres résidents au Canada et aux résidents de l'étranger. La distribution se fait entre les quatre facultés de médecine au cours de chaque cycle d'admissions.

---

## Faculty of Medicine and Health Sciences, McGill University - Med-P Program

---

**Durée du programme (Ans):** 5

*Notes:* 1 preparatory year followed by 4 years MD-CM

**Langue d'enseignement:** English and French

*Notes:* English courses on Montreal campus, French courses on Outaouais campus, clinical placements in bilingual or Francophone settings from year 1 of MDCM program.

**Épreuve de compétence en linguistique:** Yes\*

*Notes:* not used for admissions selection. Admitted students' language is tested before program start, students are encouraged to take courses to attain bilingualism

**Nouvelles Admissions en Première Année (2022/23):** 71

*Notes:* New Admissions into Medicine-Preparatory program

**Frais de scolarité de première année: (2022/23):**

- **Résidents canadiens:** \$0
- **Résidents du Québec:** \$2,663 <sup>1</sup>  
*(Facultés du Québec seulement)*
- **Frais obligatoires:** \$2,077
- **Étudiants détenteurs d'un visa:** \$0
- **Étudiants étrangers:** \$0  
*(Contrat hors quota)*

**Détails des frais de scolarité:** <sup>2</sup>

MED-P Tuition: The preparatory year program fees (\$2,622.90 tuition, \$2,075.19 other compulsory fees) are those of the Faculty of Science in which the student is registered for this year. Upon successful completion of the preparatory year, the student will be admitted to the MDCM program in the Faculty of Medicine. <https://mcgill.ca/student-accounts/tuition-charges/fallwinter-term-tuition-and-fees/undergraduate-fees>, Select Quebec residency and "Bachelor of Science".

---

**Répartition des postes de première année:**

Maximum of 20 seats for Outaouais campus, remainder for Montreal campus

**Facteurs de sélection:** <sup>3</sup>

Canadian citizens/permanent residents who are residents of Québec currently enrolled in their final year at a Québec Collège d'enseignement général et professionnel (CÉGEP) science program may apply.

An application pathway with support for Black applicants to the MDCM program to be updated spring 2021.

---

<sup>1,2,3</sup> Update not available yet - subject to change later

Additionally, Quebec First Nations & Inuit application pathway for the Med-P program, which has a unique selection process shared with the other 3 Faculty of Medicine in Québec and is open to university and cegep candidates:

<https://www.mcgill.ca/medadmissions/applying/categories/roq/indigenous>

Details of all selection pathways current and future for Quebec residents are found:

<https://www.mcgill.ca/medadmissions/applying/categories/roq>

**Critères d'études:**

A CÉGEP Diplôme d'études collégiales is required at time of admission. Prerequisite courses from the CÉGEP program in Health Sciences include biology, chemistry, mathematics, physics and one organic chemistry course.

**Considération particulière:**

May be given to applicants with extenuating circumstances upon formal request.

**Moyenne GPA:** 2021 data will not be available until Spring 2021. Most recent full cycle always found here: <https://www.mcgill.ca/medadmissions/prospective/our-statistics>

*Details:* The average R-score of applicants advanced to the second step of selection in 2020 was 37.17. <sup>4</sup>

**MCAT Requis?** No

*Details:* N/A

**CaSPER Requis?** Yes

*Details:* Casper test must be taken before the application deadline. Casper results are good for only one admissions cycle.

**Admissions reportées?** No

*Details:* N/A

**Transferts?** No

*Details:* N/A

**Programmes Combinés:**

N/A

**Détails d'applications:**

*Date de début:* September 1, 2021

*Date limite:* March 1, 2022

*Frais:* Application fees updated here annually: <https://www.mcgill.ca/student-accounts/tuition-fees/non-tuition-charges/other>

*Type de formulaire:* Electronic application process

**Détails d'entrevues:**

*Types:* MMI

*Date:* April 1, 2022

*Location:* Montreal, pending public health guidelines; Interviews to be held virtually by Zoom in April 2021 <sup>5</sup>

*# (En-Province/Hors-de-la-Province/Hors-du-Canada/Total):* 275 <sup>6</sup>

*Frais:* N/A

---

<sup>4, 5, 6</sup> Update not available yet - subject to change later

**Détails des offres d'admission:**

*Date:* May 1, 2022  
*Nombre d'offres:* N/A  
*Dépôt:* \$400  
*Mode de livraison des offres d'admission:* E-mail

**Pour faire une demande ou obtenir de l'information:**

No information is provided by mail, applications can only be submitted online. See [www.mcgill.ca/medadmissions](http://www.mcgill.ca/medadmissions) for all information and link to application.

For in-person information when McGill University reopens to the public: (Physical address and name of Faculty has changed for 2021)

Office of Admissions  
 Faculty of Medicine and Health Sciences,  
 McGill University  
 1010 Sherbrooke St. W., Suite 1230  
 Montreal, QC, CANADA H3A 2R7

**Tél:** 514-398-3517  
 Note that during the university closure to the public due to the pandemic, service is provided by email only.

**Télé:** 514-398-4631

**Courriel:** [Admissions.med@mcgill.ca](mailto:Admissions.med@mcgill.ca)

**Site Web:** <http://www.mcgill.ca/medadmissions>

**Demande:** [https://horizon.mcgill.ca/pban1/hzskalogs.P\\_DISPLAYECHOICE](https://horizon.mcgill.ca/pban1/hzskalogs.P_DISPLAYECHOICE)

TBC we may be changing application services but we have not completed meetings about this yet. Link will be available from [www.mcgill.ca/medadmissions](http://www.mcgill.ca/medadmissions)



## ANNÉE DE LA DEMANDE D'ADMISSION

2015/16    2016/17    2017/18    2018/19    2019/20

### Statistiques relatives aux candidats: McGill (MED-P)

Offre et inscription	75	75	71	70	72
Offre d'admission reportée	0	0	0	2	0
Offre refusée	31	20	18	13	110
Aucune offre	644	697	695	929	776
Total des demandes	750	792	784	1014	958

### SUCCESS RATE (%) BY RESIDENCE

Québec	14.1	12	11.4	9.8	6.1
Autre province/territoire canadien	0	0	0	0	0
Étranger	0	0	0	0	0.1
Toutes les demandes à McGill (MED-P) <sup>1</sup>	14.1	12	11.4	9.7	6.2

Taux de succès: Pourcentage de candidats ayant reçu au moins une offre d'admission, que l'inscription ait été enregistrée postérieurement, refusée ou reportée

1 Le programme MED-P n'est offert qu'aux candidats du CEGEP.

---

## Faculty of Medicine and Health Sciences, McGill University - MD-CM Program

---

**Durée du programme (Ans):** 4

*Notes:* N/A

**Langue d'enseignement:** English and French

*Notes:* English courses on Montreal campus, French courses on Outaouais campus, clinical placements in bilingual or Francophone settings from year 1 of MDCM program.

**Épreuve de compétence en linguistique:** Yes\*

*Notes:* not used for admissions selection. Admitted students' language is tested before program start, students are encouraged to take courses to attain bilingualism. International students may be asked to submit proof of English proficiency with the admission application. <https://mcgill.ca/medadmissions/applying/requirements/language> and <https://www.mcgill.ca/medadmissions/newstudents/conditions/language-skills>

**Nouvelles Admissions en Première Année (2022/23):** 205

*Notes:* At time of admission, first year quota positions may increase due to attrition

### Frais de scolarité de première année: (2022/23):

- **Résidents canadiens:** \$17,191.44 <sup>1</sup>
- **Résidents du Québec:** \$5,508.09 <sup>2</sup>  
(*Facultés du Québec seulement*)
- **Frais obligatoires:** \$2,528.61 <sup>3</sup>
- **Étudiants détenteurs d'un visa:** \$45,751.86 <sup>4</sup>
- **Étudiants étrangers:** \$0  
(*Contrat hors quota*)

### Détails des frais de scolarité:

<https://mcgill.ca/student-accounts/tuition-charges/fallwinter-term-tuition-and-fees/undergraduate-fees>. Select residency cohort and "Doctor of Medicine".

---

### Répartition des postes de première année:

Up to 2 positions are available for visa students, up to 11 positions are available for Canadian citizens/permanent residents residing outside Québec, but in Canada and 1 position is available for students admitted to the joint Medicine and Oral and Maxillofacial Surgery (MD-OMFS) program. The remaining 191 positions are available for residents of Québec and are distributed among university-level applicants and students who have successfully completed the MED-P year. Québec-resident positions are assigned to the Outaouais campus (24) or the Montreal campus (remainder). A maximum of 6 additional positions (shared among the four Québec faculties of medicine) are available to eligible First Nations and Inuit applicants who are residents of Québec (both campuses eligible). A maximum of 4 additional positions (shared among the four Québec faculties of medicine for training in French) are available to eligible Canadian Forces members (Outaouais campus only).

---

<sup>1-4</sup> Update not available yet - subject to change later

**Facteurs de sélection:**

Canadian citizens/permanent residents or visa students (will be required to hold a student authorization to enter Canada) may apply.

**Critères d'études:**

A 4 year Bachelor degree (120 credits) is required at time of admission. Prerequisite courses include a full year with laboratory work in each of general biology, general chemistry and general physics; one semester with laboratory work in organic chemistry. Courses in physiology, biochemistry, cellular and molecular biology and statistics are recommended. Exception may be made for applicants with advanced degrees in the material concerned. Prerequisite courses in progress must be completed and grades submitted by May 30, 2022.

**Considération particulière:**

May be given to applicants with extenuating circumstances upon formal request and First Nations/Inuit applicants who are residents of Québec.

An application pathway with support for Black applicants to the MDCM program to be updated spring 2021.

Additionally, Quebec First Nations & Inuit application pathway for the Med-P program, which has a unique selection process shared with the other 3 Faculty of Medicine in Québec and is open to university and cegep candidates:

<https://www.mcgill.ca/medadmissions/applying/categories/roq/indigenous>

Details of all selection pathways current and future for Quebec residents are found:

<https://www.mcgill.ca/medadmissions/applying/categories/roq>

**Moyenne GPA:** Data for 2021 only available in Spring 2021. Most recent full cycle always found here:

<https://www.mcgill.ca/medadmissions/prospect/our-statistics>

*Details:* Cumulative grade point averages (CGPA) of at least 3.5 on a 4.0 scale are considered to be within the competitive range. The average cumulative grade point average of all applicants in 2019/20 was approximately 3.78 and the average CGPA of applicants invited to interview was 3.89.<sup>5</sup>

**MCAT Requis?** Yes\*

*Details:* The MCAT is required for all applicants who hold undergraduate degrees from non-Canadian universities. Results must be available by the application deadline. Overall scores in 80 percentile or greater are considered competitive.

**CaSPER Requis?** Yes

*Details:* Casper test must be taken before the application deadline. Casper results are good for only one admissions cycle.

**Admissions reportées?** Yes

*Details:* One-year deferral requests will be considered

**Transferts?** No

*Details:* N/A

**Programmes Combinés:**

MD-CM/PhD, MD-CM/OMFS

**Détails d'applications:**

*Date de début:* September 1, 2021

*Date limite:* September 1, 2022

*Frais:* Application fees updated here annually: <https://www.mcgill.ca/student-accounts/tuition-fees/non-tuition-charges/other>

<sup>5</sup> Update not available yet - subject to change later

Type de formulaire: Electronic application process

**Détails d'entrevues:**

Types: MMI  
 Date: February 1, 2022  
 Location: Montreal, pending public health guidelines  
 # (En-Province/Hors-de-la-Province/Hors-du-Canada/Total): 313/54/13/(380 total) <sup>6</sup>  
 Frais: N/A

**Détails des offres d'admission:**

Date: Spring 2022  
 Nombre d'offres: N/A  
 Dépôt: \$500  
 Mode de livraison des offres d'admission: E-mail

**Pour faire une demande ou obtenir de l'information:**

No information is provided by mail, applications can only be submitted online. See [www.mcgill.ca/medadmissions](http://www.mcgill.ca/medadmissions) for all information and link to application.

For in-person information when McGill University reopens to the public: (Physical address and name of Faculty has changed for 2021)

Office of Admissions  
 Faculty of Medicine and Health Sciences, McGill University  
 1010 Sherbrooke St. W., Suite 1230  
 Montreal, QC, CANADA H3A 2R7

**Tél:** 514-398-3517  
 Note that during the university closure to the public due to the pandemic, service is provided by email only.

**Télé:** 514-398-4631

**Courriel:** [Admissions.med@mcgill.ca](mailto:Admissions.med@mcgill.ca)

**Site Web:** <http://www.mcgill.ca/medadmissions>;  
<https://www.mcgill.ca/medadmissions/applying/requirements>

**Demande:** [https://horizon.mcgill.ca/pban1/hzskalogs.P\\_DISPLAYCHOICE](https://horizon.mcgill.ca/pban1/hzskalogs.P_DISPLAYCHOICE)  
 TBC we may be changing application services but we have not completed meetings about this yet. Link will be available from [www.mcgill.ca/medadmissions](http://www.mcgill.ca/medadmissions)

<sup>6</sup> Update not available yet - subject to change later

## ANNÉE DE LA DEMANDE D'ADMISSION

2015/16    2016/17    2017/18    2018/19    2019/20

### Statistiques relatives aux candidats: McG MD-CM Program

Offre et inscription	122	109	103	115	122
Offre d'admission reportée	5	4	0	0	7
Offre refusée	21	18	25	19	21
Aucune offre	1857	1665	1702	1807	1837
Total des demandes	2005	1796	1830	1941	1987

### SUCCESS RATE (%) BY RESIDENCE

Québec	7.4	10.9	10	11.5	4.6
Autre province/territoire canadien	1.8	3.4	3.8	2.1	0.1
Étranger	7.1	1.9	2.2	1.8	0.4
Toutes les demandes à McGill (MD-CM) <sup>1</sup>	7.4	7.3	7	6.8	5.1

Taux de succès: Pourcentage de candidats ayant reçu au moins une offre d'admission, que l'inscription ait été enregistrée postérieurement, refusée ou reportée

1 La province de Québec impose des restrictions à la fois sur le nombre de postes réservés à d'autres résidents au Canada et aux résidents de l'étranger. La distribution se fait entre les quatre facultés de médecine au cours de chaque cycle d'admissions.

---

## Faculty of Medicine, University of Ottawa

---

### Durée du programme (Ans): 4

*Notes:* 7 years for our students registered in our combined MD/PhD program.

### Langue d'enseignement: English or French

*Notes:* Once admitted to one language stream, there is no possibility of transferring to the other.

### Épreuve de compétence en linguistique: Yes\*

*Notes:* If needed: the language proficiency will be assessed during the interview.

### Nouvelles Admissions en Première Année

**(2022/23):** We anticipate that our class size will be 166 for the students who will begin their MD studies in the fall of 2021.

*Notes:* In addition to our 156 seats available through the Ministry of Health, we admitted 8 above-quota positions available through the Consortium national health training and 2 above-quota positions available through the Department of National Defense.

### Frais de scolarité de première année: (2022/23):

- **Résidents canadiens:** \$25,487 <sup>1</sup>
- **Résidents du Québec:** N/A  
*(Facultés du Québec seulement)*
- **Frais obligatoires:** \$1,141 <sup>2</sup>
- **Étudiants détenteurs d'un visa:** Not applicable since we do not admit international students
- **Étudiants étrangers:** Not applicable since we do not admit international students  
*(Contrat hors quota)*

### Détails des frais de scolarité:

Tuition fees are the same for all canadian students regardless of their geographical status.

---

### Répartition des postes de première année:

156 students are admitted through the Ministry of Health which includes: up to 7 positions available to Indigenous students, up to 4 positions available to students in the MD/PhD program and 2 positions available through our social accountability initiative.

### Facteurs de sélection:

Canadian citizens and permanent residents (landed immigrant) status may apply.

### Critères d'études:

Three years full-time university studies leading to a Bachelor's degree is required. Prerequisite courses include: 6 units(credits) in humanities/Social Sciences, 6 units(credits) in Biology (Anatomy and Physiology also accepted), 3 units(credits) in Organic Chemistry, 3 units(credits) in Chemistry,

---

<sup>1,2</sup> Update not available yet - subject to change later

3 units(credits) in Biochemistry and 3 units(credits) in Statistics.

The laboratory requirements can be met by either having 6-units(credits)-worth of courses (indicated above) that include a laboratory component and/or having completed additional course(s) up to 6 units(credits) that are exclusively laboratory-based.

A minimum Grade of B must be attained in all prerequisite courses for a candidate to be considered for admission.

**Considération particulière:**

N/A

**Moyenne GPA:** Currently under revision. <sup>3</sup> *Details:* Each year, a minimum cumulative grade point average (cGPA) is set for the current application pool. cGPA calculation is based on the last three years of full-time undergraduate studies leading to a University Bachelors Degree. This includes summer courses taken during that period. <sup>4</sup>

**MCAT Requis?** No *Details:* the Medical College Admission Test (MCAT) is not an admission requirement to the medical program of the University of Ottawa.

**CaSPER Requis?** Yes *Details:* applications to the MD Program will not be considered if the CASPer™ test is not completed. Applicants are required to take the CASPer™ test in the fall of the application year and in the language of instruction they applied for.

**Admissions reportées?** Yes *Details:* Considered under exceptional circumstances only

**Transferts?** Please refer to our Policy on Student Transfers at the following link: <https://med.uottawa.ca/premier-cycle/admissions/processus-demande/offreadmission> *Details:* Please refer to our Policy on Student Transfers at the following link: <http://med.uottawa.ca/undergraduate/admissions/application-process/offers-admission>

**Programmes Combinés:**

MD/PhD

**Détails d'applications:**

*Date de début:* July 9, 2021

*Date limite:* October 1, 2021

*Frais:* \$345

*Type de formulaire:* Please see OMSAS section: [www.ouac.on.ca](http://www.ouac.on.ca)

**Détails d'entrevues:**

*Types:* We have a semi-structured panel interview. The panel includes a Physician, a member of the Community (who can also be a Physician) and a fourth year medical student.

*Date:* February-March, 2022

*Location:* For the 2021 admission year, the interviews were conducted on-line. TBD for the 2022 admissions cycle

---

<sup>3,4</sup> Update not available yet - subject to change later

# (En-Province/Hors-de-la-Province/Hors-du-Canada/Total):

A total of 600 candidates were interviewed with a mix of In-Province and Out-of-Province applicants.

Frais: N/A

**Détails des offres d'admission:**

Date: Second Tuesday in May, 2022

Nombre d'offres: We anticipate approximately 166 (including English and French stream)

Dépôt: \$1,000

Mode de livraison des offres d'admission: E-mail

---

**Pour faire une demande ou obtenir de l'information:**

For application, please visit the OMSAS website at the following link: [www.ouac.on.ca/omsas](http://www.ouac.on.ca/omsas).

For more detailed information regarding the medical school, please visit our website: [www.med.uottawa.ca](http://www.med.uottawa.ca)

**Tél:** 613-562-5409

**Télé:** N/A

**Courriel:** [Admissmd@uottawa.ca](mailto:Admissmd@uottawa.ca)

**Site Web:** [www.med.uottawa.ca](http://www.med.uottawa.ca)

**Demande:** <https://www.ouac.on.ca/omsas/>

---



## ANNÉE DE LA DEMANDE D'ADMISSION

	2015/16	2016/17	2017/18	2018/19	2019/20
<b>Statistiques relatives aux candidats: Ottawa</b>					
Offre et inscription	163	164	164	156	n/d
Offre d'admission reportée	0	0	2	1	n/d
Offre refusée	93	93	84	87	n/d
Aucune offre	4042	3664	3913	4050	n/d
Total des demandes	4298	3921	4163	4294	n/d
<b>SUCCESS RATE (%) BY RESIDENCE</b>					
Ontario	6	6.9	6.3	6.4	n/d
Autre province/territoire canadien	5.9	9.5	5.3	4.3	n/d
Étranger	0	0	0	2.1	n/d
Toutes les demandes à Ottawa	6	6.6	6.0	5.8	n/d

Taux de succès: Pourcentage de candidats ayant reçu au moins une offre d'admission, que l'inscription ait été enregistrée postérieurement, refusée ou reportée

n/d = Données non disponibles

---

## Faculté de médecine de l'Université d'Ottawa

---

### Durée du programme (Ans): 4 ans

Notes: 7 ans pour nos étudiants inscrits à notre programme combiné MD/PhD.

### Langue d'enseignement: Anglais ou Français

Notes: Notre programme est offert dans les deux langues officielles du Canada: Anglais et Français. Vous devez choisir une des deux options. Une fois admis, il n'y a aucune possibilité de changer d'un volet à l'autre.

### Épreuve de compétence en linguistique: Oui\*

Notes: Au besoin : la compétence linguistique sera évaluée au cours de l'entrevue.

**Nouvelles Admissions en Première Année (2022/23):** Nous prévoyons avoir 166 étudiants qui débiteront leurs études en médecine à l'automne 2021.

Notes: Nous prévoyons admettre un total de 166 étudiants qui débiteront leurs études en médecine à l'automne 2021. En plus des 156 places accordées par le ministère de la Santé, huit places supplémentaires sont offertes par le Consortium national de formation en santé (CNFS) et 2 places offertes par les Forces Armées Canadiennes

### Frais de scolarité de première année: (2022/23):

- **Résidents canadiens:** \$25,487 <sup>1</sup>
- **Résidents du Québec:** N/A  
(Facultés du Québec seulement)
- **Frais obligatoires:** \$1,141 <sup>2</sup>
- **Étudiants détenteurs d'un visa:** Nous n'admettons pas d'étudiants internationaux
- **Étudiants étrangers:** Nous n'admettons pas d'étudiants internationaux  
(Contrat hors quota)

### Détails des frais de scolarité:

Les frais de scolarité sont les mêmes pour tous les étudiants, quel que soit leur statut géographique, car nous n'admettons pas d'étudiants internationaux.

---

### Répartition des postes de première année:

156 étudiants sont admis par l'entremise du ministère de la Santé, ce qui comprend : jusqu'à 7 places disponibles pour les étudiants autochtones, jusqu'à 4 places disponibles pour les étudiants du programme MD/PhD et 2 places disponibles dans le cadre de notre initiative en matière de responsabilité sociale

### Facteurs de sélection:

Les citoyens canadiens/résidents permanents peuvent présenter leur candidature.

### Critères d'études:

Trois années d'études universitaires à temps plein d'un programme de premier cycle menant au Baccalauréat sont

---

<sup>1,2</sup> La mise à jour n'est pas encore disponible - susceptible d'être modifiée ultérieurement

requis. Les cours préalables incluent:

6 crédits en sciences humaines/sciences sociales,

6 crédits en biologie ou physiologie,

3 crédits en chimie,

3 crédits en chimie organique,

3 crédits en biochimie et 3 crédits en statistique.

Les exigences de laboratoire sont d'avoir complété 6 crédits de cours (parmi ceux énumérés dans les exigences de cours) ayant une composante laboratoire ou en ayant complété des cours de laboratoire supplémentaires représentant jusqu'à 6 crédits.

Tous les préalables doivent avoir été complétés avec une note minale de B pour que la candidature soit considérée.

**Considération particulière:**

N/A

**Moyenne GPA:** en révision actuellement. <sup>3</sup>

*Details:* Chaque année, une moyenne cumulative globale (MCG) minimale est fixée pour le groupe de candidatures. La MCG minimale est calculée basé sur les trois dernières années d'études universitaires, à temps plein, envers un programme de baccalauréat. Nous incluons également les cours d'été ayant été complétés durant cette même période de temps. <sup>4</sup>

**MCAT Requis?** Non

*Details:* Le Medical College Admission Test (MCAT) n'est pas une condition d'admission au programme de médecine de l'Université d'Ottawa.

**CaSPER Requis?** Oui

*Details:* Les demandes pour le Programme M.D. et MD/PhD ne seront pas prises en considération si le test CASPer n'a pas été fait. Les candidats doivent passer le test CASPer à l'automne de l'année que la demande d'admission est déposé et doit être fait dans la langue d'enseignement pour laquelle ils font demande.

**Admissions reportées?** Oui

*Details:* Envisagées en cas de circonstances exceptionnelles seulement

**Transferts?** Consultez la politique sur le transfert des étudiants :

<https://med.uottawa.ca/premier-cycle/admissions/processus-demande/offreadmission>

*Details:* Consultez la politique sur le transfert des étudiants :

<https://med.uottawa.ca/premier-cycle/admissions/processus-demande/offreadmission>

**Programmes Combinés:**

MD/PhD

**Détails d'applications:**

*Date de début:* 9 juillet 2021

*Date limite:* 1er octobre 2021

*Frais:* \$345

*Type de formulaire:* Consultez le site Web de OMSAS: <https://www.ouac.on.ca/fr/omsas/>

**Détails d'entrevues:**

*Types:* Nous avons une entrevue semi-structurée de style traditionnelle. Le panel est composé d'un médecin, un membre de la communauté (qui peut également être un médecin) et un étudiant

<sup>3,4</sup> La mise à jour n'est pas encore disponible - susceptible d'être modifiée ultérieurement

en quatrième année de médecine.

*Date:* Février-Mars 2022

*Location:* Pour l'année d'admission 2021, les entrevues ont lieu en ligne. Ce sera à déterminer pour le cycle d'admission 2022.

*# (En-Province/Hors-de-la-Province/Hors-du-Canada/Total):* Au total, 600 candidats sont invités à l'entrevue. Les candidats sont originaires soit de la province de l'Ontario ou de l'extérieur de la province.

*Frais:* S.O.

**Détails des offres d'admission:**

*Date:* Deuxième mardi du mois de mai 2022

*Nombre d'offres:* Nous anticipons admettre un total de 166 étudiants (inclus les deux volets d'enseignement - français et anglais)

*Dépôt:* \$1,000

*Mode de livraison des offres d'admission:* Courriel

**Pour faire une demande ou obtenir de l'information:**

Pour les demandes d'admission, veuillez-vous référer au site Web d'OMSAS:

<https://www.ouac.on.ca/fr/omsas/>

Pour obtenir de l'information concernant notre programme de médecine, veuillez-vous référer à notre site Web: [www.med.uottawa.ca/fr](http://www.med.uottawa.ca/fr)

**Tél:** 613-562-5409

**Télec:** N/A

**Courriel:** [Admissmd@uottawa.ca](mailto:Admissmd@uottawa.ca)

**Site Web:** [www.med.uottawa.ca/fr](http://www.med.uottawa.ca/fr)

**Demande:** [www.ouac.on.ca/fr/omsas/](https://www.ouac.on.ca/fr/omsas/)

## ANNÉE DE LA DEMANDE D'ADMISSION

	2015/16	2016/17	2017/18	2018/19	2019/20
<b>Statistiques relatives aux candidats: Ottawa</b>					
Offre et inscription	163	164	164	156	n/d
Offre d'admission reportée	0	0	2	1	n/d
Offre refusée	93	93	84	87	n/d
Aucune offre	4042	3664	3913	4050	n/d
Total des demandes	4298	3921	4163	4294	n/d
<b>SUCCESS RATE (%) BY RESIDENCE</b>					
Ontario	6	6.9	6.3	6.4	n/d
Autre province/territoire canadien	5.9	9.5	5.3	4.3	n/d
Étranger	0	0	0	2.1	n/d
Toutes les demandes à Ottawa	6	6.6	6.0	5.8	n/d

Taux de succès: Pourcentage de candidats ayant reçu au moins une offre d'admission, que l'inscription ait été enregistrée postérieurement, refusée ou reportée

n/d = Données non disponibles

---

## School of Medicine, Queen's University

---

**Durée du programme (Ans):** 4

*Notes:* For More Information:

<https://meds.queensu.ca/academics/undergraduate/about>

**Langue d'enseignement:** English

*Notes:* N/A

**Épreuve de compétence en linguistique:** N/A *Notes:* Yes\*

**Nouvelles Admissions en Première Année (2022/23):** Required for International Students that have completed degrees in a non-English institution

*Notes:* Up to 4 positions available to Indigenous students. Up to 9 positions available to Canadian Forces Members and up to 5 additional positions are available for international students.

### Frais de scolarité de première année: (2022/23):

- **Résidents canadiens:**
- **Résidents du Québec:**  
(*Facultés du Québec seulement*)
- **Frais obligatoires:** Details regarding fees may be found on the Office of the University Registrar's website. <http://www.queensu.ca/registrar/financials/tuition-fees>
- **Étudiants détenteurs d'un visa:**
- **Étudiants étrangers:**  
(*Contrat hors quota*)

### **Détails des frais de scolarité:**

Details regarding fees may be found on the Office of the University Registrar's website.

<http://www.queensu.ca/registrar/financials/tuition-fees>

---

### **Répartition des postes de première année:**

100

### **Facteurs de sélection:**

See OMSAS section.

GPA, MCAT, CASper, Autobiographical Sketch, References, MMI and Panel

Queen's Prospective Students Page: <https://meds.queensu.ca/academics/undergraduate/prospective-students>

### **Critères d'études:**

A minimum of 15 full or 30 half university credits

### **Considération particulière:**

Applies to Indigenous applicants.

**Moyenne GPA:** N/A

*Details:* Applicants are assessed based on the cumulative converted grade point average (see the OMSAS Conversion Scale) of all years of undergraduate study,

including summer and supplemental courses. For applicants who do not meet the minimum grade point average requirement, the most recent two full-time years of completed undergraduate study will be considered. The grade point averages fluctuate annually based on the applicant pool. Past minimum grade point average levels are not a predictor of future standards.

<b>MCAT Requis?</b> Yes	<i>Details:</i> The MCAT is required and the test must have been taken within five years of the application submission. Queen's School of Medicine no longer accepts the Old MCAT test scores
<b>CaSPER Requis?</b> Yes	<i>Details:</i> For More Information: <a href="https://meds.queensu.ca/academics/undergraduate/prospective-students/applying">https://meds.queensu.ca/academics/undergraduate/prospective-students/applying</a>
<b>Admissions reportées?</b> Yes	<i>Details:</i> Considered by committee after acceptance of offer
<b>Transferts?</b> No	<i>Details:</i> N/A

**Programmes Combinés:**

MD/PhD MD/Master's

Détails d'applications:

<i>Date de début:</i>	July 9, 2021 <sup>1</sup>
<i>Date limite:</i>	October 1, 2021 <sup>2</sup>
<i>Frais:</i>	\$125
<i>Type de formulaire:</i>	Please see OMSAS section. For More Detailed Information: <a href="https://meds.queensu.ca/academics/undergraduate/prospective-students/applying">https://meds.queensu.ca/academics/undergraduate/prospective-students/applying</a>

Détails d'entrevues:

<i>Types:</i>	MMI, Panel
<i>Date:</i>	TBD
<i>Location:</i>	TBD
<i># (En-Province/Hors-de-la-Province/Hors-du-Canada/Total):</i>	TBD
<i>Frais:</i>	TBD

Détails des offres d'admission:

<i>Date:</i>	See OMSAS Important Dates
<i>Nombre d'offres:</i>	N/A
<i>Dépôt:</i>	\$1,050
<i>Mode de livraison des offres d'admission:</i>	E-mail

---

<sup>1,2</sup> Update not available yet - subject to change later

---

Pour faire une demande ou obtenir de l'information:

N/A

**Tél:** 613-533-3307

**Télec:** 613-533-3190

**Courriel:** [queensmd@queensu.ca](mailto:queensmd@queensu.ca)

**Site Web:** <https://meds.queensu.ca/academics/undergraduate/prospective-students>

**Demande:** <https://www.ouac.on.ca/omsas/>

---



## ANNÉE DE LA DEMANDE D'ADMISSION

	2015/16	2016/17	2017/18	2018/19	2019/20
<b>Statistiques relatives aux candidats: Queen's</b>					
Offre et inscription	100	100	100	101	n/d
Offre d'admission reportée	6	8	7	2	n/d
Offre refusée	91	76	74	98	n/d
Aucune offre	4486	4353	4582	4649	n/d
Total des demandes	4683	4537	4763	4850	n/d
<b>SUCCESS RATE (%) BY RESIDENCE</b>					
Ontario	4.4	4.1	3.9	4.0	n/d
Autre province/territoire canadien	3.9	5.5	3.7	4.2	n/d
Étranger <sup>1</sup>	0	0	1.8	11.9	n/d
Toutes les demandes à Queen's	4.2	4.1	3.8	4.1	n/d

Taux de succès: Pourcentage de candidats ayant reçu au moins une offre d'admission, que l'inscription ait été enregistrée postérieurement, refusée ou reportée

n/d = Données non disponibles

<sup>1</sup> Comprend les citoyens canadiens/immigrants reçus qui vivaient à l'extérieur du Canada au moment de la demande.

---

## Faculty of Medicine, University of Toronto

---

<b>Durée du programme (Ans):</b> 4	<i>Notes:</i> N/A
<b>Langue d'enseignement:</b> English	<i>Notes:</i> N/A
<b>Épreuve de compétence en linguistique:</b> No	<i>Notes:</i> N/A
<b>Nouvelles Admissions en Première Année (2022/23):</b> 259	<i>Notes:</i> 259 domestic seats

### Frais de scolarité de première année: (2022/23):

- **Résidents canadiens:** \$23,090 <sup>1</sup>
- **Résidents du Québec:** N/A  
*(Facultés du Québec seulement)*
- **Frais obligatoires:** \$1,745 <sup>2</sup>
- **Étudiants détenteurs d'un visa:** \$91,760 <sup>3</sup>
- **Étudiants étrangers:** \$91,760 <sup>4</sup>  
*(Contrat hors quota)*

### Détails des frais de scolarité: <sup>5</sup>

Tuition fees for the 2020-2021 academic year for domestic students entering year 1 is \$23,090 and supernumerary stream students entering year 1 is \$91,760. The St. George Campus and Mississauga Campus Compulsory Fee are different.

For DOMESTIC: \$1,745 (St. George campus, Entering 2020) and \$2,049 (Mississauga campus, Entering 2020).

For INTERNATIONAL: \$2,381 (St. George campus, Entering 2020) and \$2,685 (Mississauga campus, Entering 2020).

*Note: All fees are subject to change pending the Governing Council's review in spring 2021.*

---

### Répartition des postes de première année:

St. George Campus: 205; Mississauga Campus: 54; All Supernumerary (International + DND): up to 10.

### Facteurs de sélection:

The 259 domestic positions are allocated to two campuses: 205 at the St. George campus (in downtown Toronto) and 54 at the Mississauga campus (in Mississauga). Students will be assigned to either the Mississauga campus or the St. George campus at the time of offer of admission. At the St. George campus, students will be assigned to one of three academy sites shortly after they accept their offer. The St. George campus includes the FitzGerald, Peters-Boyd and Wightman-Berris Academies. All campus and academy assignments are final and will be for the entire 4 years of study. All students will be able to participate in clinical learning opportunities across the Faculty of Medicine's affiliates. During or after the interview weekends, detailed information regarding the campus and academy structure and method of assignment will be provided. Interviewed applicants will be asked to complete a short survey indicating their preference for one campus over the other, or that they have no preference. Although we cannot guarantee placement at one's first choice of campus or academy, our process is designed to maximize

---

<sup>1-5</sup> Update not available yet - subject to change later

student satisfaction. Canadian citizens/permanent residents or international/visa students may apply.

**Critères d'études:**

For students studying at an undergraduate program at a Canadian university, a minimum of three years full-time university study (equivalent of 15 full-course-equivalents) is required. Prerequisite courses include two full-course-equivalents in life sciences and one full-course-equivalent in social science or humanities or languages.

**Considération particulière:**

Our MD Program values a diverse applicant pool with students from all academic backgrounds. To acknowledge the academic challenge of undertaking graduate work, applicants pursuing graduate degrees will receive credit for their accomplishments during the file review process. Graduate applicants will receive credit for their graduate work based on the following categories: Doctoral degree conferred, Doctoral degree in progress, Research-based Master's conferred, Research-based Master's in progress, Course-based Master's conferred. Applicants enrolled in a course-based Master's that is in progress will be assessed as undergraduate applicants. Please note that you are not able to update your application after the October 1st deadline. Graduate students must have completed all program requirements, including the successful defense of their thesis (if applicable) by June 30 in the proposed year of entry (this deadline will be strictly enforced).

Indigenous Student Application Program (ISAP): Recognizing the commitment to social responsibility in the Faculty's mission, this program has been implemented to increase the number of Indigenous (First Nations, Inuit and Métis) medical students. Members of the Indigenous community (faculty, students and public members) take part in the admissions file review and admission interviews. Applicants to this program must meet the same minimum requirements for MCAT, GPA and course prerequisites as all other applicants. The program does not have a designated quota for admission. Applicants submit materials as per the core MD admissions process along with the following additional materials: 1) self-declared Indigenous status via OMSAS, 2) Proof of Indigenous ancestry (details of documentation may be found on the Admissions website), and 3) a personal essay explaining applicants' community connectedness or intended future community involvement.

Black Student Application Program (BSAP): BSAP is an optional application stream for Black applicants who self-identify as Black African, Black Caribbean, Black North American, multi-racial students who have and identify with their Black ancestry. The aim of this application program is to increase and support Black medical student representation at the University of Toronto. Members of the Black community take part in admissions file review and interview processes, including: faculty, physicians, residents, medical students, and public members. This program reflects the Faculty of Medicine's strong commitment to diversity as demonstrated in its Diversity Statement. Applicants to this program must meet the same minimum requirements for MCAT, GPA and course prerequisites as all other applicants. The program does not have a designated quota for admission. Applicants submit materials as per the core MD admissions process along with the following additional materials: 1) self-identification as Black African, Black Caribbean, Black North American, multi-racial student who has and identifies with their Black ancestry via OMSAS, and 2) a personal essay highlighting why the applicant has chosen to apply through this application stream.

**Moyenne GPA:** See minimum and average GPA details in the next column <sup>6</sup>

*Details:* Undergraduate applicants must obtain a minimum grade point average (GPA) of 3.6/4.0 on the Ontario Medical School Application Service (OMSAS) scale. Based on statistics from recent admissions cycles, a minimum GPA of 3.8 is considered competitive. Graduate applicants must obtain a minimum GPA of 3.0/4.0. Based on statistics from recent admissions cycles, a minimum GPA of 3.7 is considered competitive. The mean GPA of successful applicants in 2020/21 was 3.89.

---

<sup>6</sup> As part of a multi-year Renewal plan, a few changes will be announced in Spring.

<b>MCAT Requis?</b> Yes	<i>Details:</i> The MCAT is required and the test must have been written within five years of the application deadline. Only the most recent score is considered. Applicants must meet a threshold score of 125 in each section, with an allowance of 124 in one section. Your MCAT score is not used competitively.
<b>CaSPER Requis?</b> No	<i>Details:</i> N/A
<b>Admissions reportées?</b> Yes	<i>Details:</i> Not routinely
<b>Transferts?</b> No	<i>Details:</i> N/A

**Programmes Combinés:**

MD/PhD

**Détails d'applications:**

<i>Date de début:</i>	July 1, 2021
<i>Date limite:</i>	October 1, 2021
<i>Frais:</i>	\$130
<i>Type de formulaire:</i>	See OMSAS section.

**Détails d'entrevues:**

<i>Types:</i>	vMPI
<i>Date:</i>	February and March 2022
<i>Location:</i>	Online
<i># (En-Province/Hors-de-la-Province/Hors-du-Canada/Total):</i>	640
<i>Frais:</i>	N/A

**Détails des offres d'admission:**

<i>Date:</i>	May 10, 2022
<i>Nombre d'offres:</i>	N/A
<i>Dépôt:</i>	\$1,000
<i>Mode de livraison des offres d'admission:</i>	E-mail

**Pour faire une demande ou obtenir de l'information:**

See OMSAS section.

For More Detailed Information:

Enrolment Services, Undergraduate Medical Education,  
University of Toronto,  
Medical Sciences Building, Room 2124,  
1 King's College Circle, Toronto ON M5S 1A8

<b>Tél:</b>	416-978-7928
<b>Télé:</b>	N/A
<b>Courriel:</b>	medicine.admiss@utoronto.ca
<b>Site Web:</b>	<a href="http://applymd.utoronto.ca/">http://applymd.utoronto.ca/</a>
<b>Demande:</b>	<a href="https://www.ouac.on.ca/omsas/">https://www.ouac.on.ca/omsas/</a>

## ANNÉE DE LA DEMANDE D'ADMISSION

2015/16    2016/17    2017/18    2018/19    2019/20

### Statistiques relatives aux candidats: Toronto

Offre et inscription	n/d	n/d	n/d	n/d	n/d
Offre d'admission reportée	n/d	n/d	n/d	n/d	n/d
Offre refusée	n/d	n/d	n/d	n/d	n/d
Aucune offre	n/d	n/d	n/d	n/d	n/d
Total des demandes	n/d	n/d	n/d	n/d	n/d

### SUCCESS RATE (%) BY RESIDENCE

Ontario	n/d	n/d	n/d	n/d	n/d
Autre province/territoire canadien	n/d	n/d	n/d	n/d	n/d
Étranger	n/d	n/d	n/d	n/d	n/d
Toutes les demandes à Toronto	n/d	n/d	n/d	n/d	n/d

Taux de succès: Pourcentage de candidats ayant reçu au moins une offre d'admission, que l'inscription ait été enregistrée postérieurement, refusée ou reportée

n/d = Données non disponibles

---

## Michael G. DeGroot School of Medicine, McMaster University

---

**Durée du programme (Ans):** 3 *Notes: N/A*

**Langue d'enseignement:** English *Notes: N/A*

**Épreuve de compétence en linguistique:** Yes *Notes: N/A*

**Nouvelles Admissions en Première Année (2022/23):** 203

*Notes: McMaster will welcome first year students into the program on August 8, 2022* <sup>1</sup>

### Frais de scolarité de première année: (2022/23):

- **Résidents canadiens:** \$25,129.96 <sup>2</sup>
- **Résidents du Québec:** N/A  
*(Facultés du Québec seulement)*
- **Frais obligatoires:** 996.68 <sup>3</sup>
- **Étudiants détenteurs d'un visa:** \$9,5000 <sup>4</sup>
- **Étudiants étrangers:** \$95,000 <sup>5</sup>  
*(Contrat hors quota)*

### Détails des frais de scolarité:

Tuition can be made in three installments – September, January and May.

---

### Répartition des postes de première année:

147 positions in the Hamilton campus; 28 positions in the Waterloo Regional Campus; and 28 positions in the Niagara Regional Campus.

### Facteurs de sélection: <sup>6</sup>

McMaster uses a formulaic approach to determine invitation to interview (32% UG GPA; 32% MCAT CARS; 32% CASPer and up to 4% Grad Degree).

For advancement to full file review/offer of admission, the formula is: 70% MMI scores; 15% GPA; 15% MCAT CARS. All applicants invited to the MMI (Multiple Mini Interview) will be asked to rank their site choice or indicate no preference.

Offer of admission will be made from the master rank list irrespective of geographical preference. Subsequent to filling the positions, registrants will be offered a position based on their preference and geographical background. The offer of admission will be binding to a specific site.

Canadian citizen/permanent residents or visa students may apply.

### Critères d'études:

Three years (30 semester credits) of undergraduate university education is required, in any field of study.

---

<sup>1-6</sup> Update not available yet - subject to change later

**Considération particulière:**

Indigenous applicants who wish to self-identify must submit a FIAP (Facilitated Indigenous Admissions Process) application which is reviewed by a our Indigenous Health Task Force. Indigenous applicants must meet all academic criteria above but are considered in a separate pool.

<b>Moyenne GPA:</b> 3.0/4.0	<i>Details:</i> The minimum GPA considered is 3.00 on the 4.00 OMSAS scale. The mean GPA of those accepted in 2019/20 was 3.88 Mean GPA for 2020/21 not yet known <sup>7</sup>
<b>MCAT Requis?</b> Yes	<i>Details:</i> The MCAT is required – McMaster uses only the CARS score and the minimum score is 123.
<b>CaSPER Requis?</b> Yes	<i>Details:</i> All applicants must write CASPer. The scores on the above plus a small bonus for graduate degree holders forms the basis of the rank order for invitation to interview.
<b>Admissions reportées?</b> Yes	<i>Details:</i> On a case-by-case basis
<b>Transferts?</b> No	<i>Details:</i> N/A

**Programmes Combinés:**

MD/PhD

**Détails d'applications:**

<i>Date de début:</i>	On or about July 1st annually
<i>Date limite:</i>	October 1, 2022
<i>Frais:</i>	\$345 <sup>8</sup>
<i>Type de formulaire:</i>	Application is done through the Ontario Medical School Application Services website at <a href="http://www.ouac.on.ca/omsas">www.ouac.on.ca/omsas</a> . This opens in early July and applications must be submitted by 4:30 EST on October 1st.

**Détails d'entrevues:**

<i>Types:</i>	MMI
<i>Date:</i>	March/April 2022
<i>Location:</i>	Virtual in 2021 ; TBD for 2022 <sup>9</sup>
<i># (En-Province/Hors-de-la-Province/Hors-du-Canada/Total):</i>	501/51 (total 552). 501 (90% of interview spots) are for in-Province and 51 (10% of interview spots) are for Outside Ontario which includes international.
<i>Frais:</i>	N/A

**Détails des offres d'admission:**

<i>Date:</i>	Second Tuesday in May
<i>Nombre d'offres:</i>	203 plus waitlist (approximately 50-100 annually depending upon decline rate).
<i>Dépôt:</i>	\$1,000
<i>Mode de livraison des offres d'admission:</i>	E-mail

---

<sup>7,8,9</sup> Update not available yet - subject to change later

---

**Pour faire une demande ou obtenir de l'information:**

See OMSAS section.

For More Detailed Information:

1280 Main Street West,  
Michael DeGroote Centre for Learning and  
Discovery (MDCL) - 3104  
Hamilton, ON L8S 4K1

**Tél:** 905-525-9140 ext: 22235  
Note that during the university closure to the  
public due to the pandemic, service is provided by  
email only.

**Télé:** 905-546-0349

**Courriel:** [mdadmit@mcmaster.ca](mailto:mdadmit@mcmaster.ca)

**Site Web:** <https://mdprogram.mcmaster.ca/>

**Demande:** <https://www.ouac.on.ca/omsas/>

---



## ANNÉE DE LA DEMANDE D'ADMISSION

	2015/16	2016/17	2017/18	2018/19	2019/20
<b>Statistiques relatives aux candidats: McMaster</b>					
Offre et inscription	206	206	203	206	n/d
Offre d'admission reportée	4	1	5	0	n/d
Offre refusée	126	123	114	126	n/d
Aucune offre	4934	4695	4607	4642	n/d
Total des demandes	5270	5025	4929	4974	n/d
<b>SUCCESS RATE (%) BY RESIDENCE</b>					
Ontario	7.5	7.8	7.7	8.0	n/d
Autre province/territoire canadien	3.1	4.9	3.4	3.7	n/d
Étranger	4.9	1.6	3.0	5.0	n/d
Toutes les demandes à McMaster	6.4	6.6	6.5	6.8	n/d

Taux de succès: Pourcentage de candidats ayant reçu au moins une offre d'admission, que l'inscription ait été enregistrée postérieurement, refusée ou reportée

n/d = Données non disponibles

---

## Schulich School of Medicine & Dentistry, Western University

---

**Durée du programme (Ans):** 4 *Notes: N/A*

**Langue d'enseignement:** English *Notes: N/A*

**Épreuve de compétence en linguistique:** No *Notes: N/A*

**Nouvelles Admissions en Première Année (2022/23):** 171 *Notes:*

### Frais de scolarité de première année: (2022/23):

- **Résidents canadiens:** \$26,652
- **Résidents du Québec:** N/A  
*(Facultés du Québec seulement)*
- **Frais obligatoires:** \$1,503
- **Étudiants détenteurs d'un visa:**
- **Étudiants étrangers:**  
*(Contrat hors quota)*

### Détails des frais de scolarité:

---

### Répartition des postes de première année:

171 positions include up to 5 position available to Indigenous applicants and up to 1 position available to applicants to the oral maxillofacial surgery program. Up to 3 supernumary seats in the Medical Military Training Program.

### Facteurs de sélection:

133 in London and 38 at the Windsor campus.

Being invited for an interview allows candidates the opportunity to indicate their preferred campus. Applications for both campuses will be processed by the Schulich School of Medicine & Dentistry, Western University, and will be subject to the same admission criteria. For candidates successful in receiving an offer of admission from Schulich Medicine, we do our best to place them at their preferred campus. However, if the allotted seats at that campus are full, a seat in the other location will be offered to them.

### Critères d'études:

Our school is committed to enrolling self-directed, motivated, resilient students who reflect the diversity of the patients they serve, and who demonstrate compassion and advocacy for others. To help with this goal, we would like to learn more about our applicants through their life experiences and the activities they have participated in. Through our Abbreviated Autobiographical Sketch applicants are asked to link their activities and life experiences to 4 domains: Teamwork and Leadership, Exposure to Diversity, Social Accountability and Social Responsibility, and Self-directed Learning, Problem Solving and Critical Inquiry. To ensure a holistic approach this Sketch along with GPA and MCAT helps us determine who should be selected for interview. Applicants must have completed or be in the final year of a program leading to a 4-year undergraduate degree at a recognized university, and expect to have

obtained your degree by the end of the academic year in which the applicant is being made. There are no prerequisite courses. Please note the Admission policy is reviewed annually and the admission requirements for previous years may not apply. The University reserves the right to review and change the admission requirements at any time without notice.

We encourage ALL applicants (regardless of ethnicity, age, gender identity, socioeconomic status, faith, etc.) to apply to Schulich Medicine.

Effective July 1, 2019 Schulich Medicine has implemented an ACCESS pathway. The ACCESS pathway is for those applicants who have been adversely impacted by circumstances that created a disadvantage. These may include medical, sociocultural, and/or financial barrier(s).

Those who apply through the ACCESS pathway may be considered for MCAT flexibility using the same criteria as set for our Southwestern Ontario stream ([link](#)). The MCAT criteria are re-set annually based on the competitiveness of the applicant pool.

#### **Considération particulière:**

Applies to applicants who have indicated on their application they are from designated communities in Southwestern Ontario, from Indigenous communities, have applied through the Military Medical Training Program (MTTP) or the ACCESS pathway for those applicants who have been adversely impacted by circumstances that created a disadvantage

<b>Moyenne GPA:</b> 3.7/4.0	<i>Details:</i> The minimum acceptable grade point average in each of two years of the undergraduate degree was 3.70 on a 4.0 scale for the 2020 entering class. *Due to the the impact of COVID-19 being variable across universities and countries, in fairness to all applicants the Winter 2020 term will not be used for GPA calculation
<b>MCAT Requis?</b> Yes	<i>Details:</i> Applicants must have written the MCAT version introduced in April 2015, and must submit their most recent results Schulich Medicine requires the MCAT to be written prior to the deadline of October 1st .MCAT cut offs vary from year to year and are dependent on the competitiveness of the applicant pool.
<b>CaSPER Requis?</b> N/A	<i>Details:</i> N/A
<b>Admissions reportées?</b> Yes	<i>Details:</i> Considered only on the basis of appeal to applicants who have progressed through the regular Admissions cycle and have received an offer of admission. Individuals requesting deferred admission must submit a request in writing to the Admissions Office.
<b>Transferts?</b> Yes	<i>Details:</i> Consideration is restricted to Canadian citizens or permanent residents of Canada currently enrolled in a Canadian faculty of medicine. Applicants considering a transfer must contact the Admissions Office.

#### **Programmes Combinés:**

MD/PhD (Western campus only), Oral Maxillofacial Surgery (MD/MSc)

#### **Détails d'applications:**

<i>Date de début:</i>	July 6, 2021 <sup>1</sup>
<i>Date limite:</i>	October 1, 2021 at 4:30pm
<i>Frais:</i>	Western Application Fee is \$125
<i>Type de formulaire:</i>	See OMSAS section <a href="http://www.ouac.on.ca/omsas">www.ouac.on.ca\omsas</a>

---

<sup>1</sup> Update not available yet - subject to change later

**Détails d'entrevues:**

*Types:* Panel interview  
*Date:* March 6,7, 27,28, 2021;  
 not available for 2022  
*Location:* N/A  
*# (En-Province/Hors-de-la-Province/Hors-du-Canada/Total):* aprox. 450  
*Frais:* N/A

**Détails des offres d'admission:**

*Date:* May 11, 2022  
*Nombre d'offres:* N/A  
*Dépôt:* \$1,000  
*Mode de livraison des offres d'admission:* E-mail

**Pour faire une demande ou obtenir de l'information:**

See OMSAS section [www.ouac.on.ca/omsas](http://www.ouac.on.ca/omsas)

For more detailed information:  
 Admissions, Schulich School of Medicine &  
 Dentistry, Western University,  
 Health Sciences Addition H103  
 1151 Richmond St.  
 London ON, N6A 5C1

**Tél:** 519-661-3744  
**Télé:** 519-850-2360  
**Courriel:** [admissions.medicine@schulich.uwo.ca](mailto:admissions.medicine@schulich.uwo.ca)  
**Site Web:** [www.schulich.uwo.ca](http://www.schulich.uwo.ca)  
**Demande:** [www.ouac.on.ca/omsas](http://www.ouac.on.ca/omsas)

## ANNÉE DE LA DEMANDE D'ADMISSION

	2015/16	2016/17	2017/18	2018/19	2019/20
<b>Statistiques relatives aux candidats: Western</b>					
Offre et inscription	170	171	171	170	n/d
Offre d'admission reportée	8	4	5	5	n/d
Offre refusée	86	81	99	78	n/d
Aucune offre	2215	2520	2210	2161	n/d
Total des demandes	2479	2776	2485	2414	n/d
<b>SUCCESS RATE (%) BY RESIDENCE</b>					
Ontario	10.9	10.6	11.6	11.2	n/d
Autre province/territoire canadien	9.9	7.9	9.1	6.9	n/d
Étranger <sup>1</sup>	0	0	13.6	21.7	n/d
Toutes les demandes à Western	10.6	9.2	11.1	10.5	n/d

Taux de succès: Pourcentage de candidats ayant reçu au moins une offre d'admission, que l'inscription ait été enregistrée postérieurement, refusée ou reportée

n/d = Données non disponibles

<sup>1</sup> Comprend les citoyens canadiens/immigrants reçus qui vivaient à l'extérieur du Canada au moment de la demande.

---

## Northern Ontario School of Medicine Lakehead and Laurentian University

---

**Durée du programme (Ans):** 4

*Notes:* N/A

**Langue d'enseignement:** English

*Notes:* Those who apply through the Francophone Admissions Stream are required to sit a short 10 min interview in French in order to ensure verbal proficiency.

**Épreuve de compétence en linguistique:** Yes

*Notes:* Those who apply through the Francophone Admissions Stream are required to sit a short 10 min interview in French in order to ensure verbal proficiency

**Nouvelles Admissions en Première Année (2022/23):** 66

*Notes:* 37 Laurentian Campus 29 Lakehead Campus

**Frais de scolarité de première année: (2022/23):**

- **Résidents canadiens:** \$23,247
- **Résidents du Québec:** N/A  
(*Facultés du Québec seulement*)
- **Frais obligatoires:** Lakehead: \$926.90 Laurentian Campus: \$1,133.34
- **Étudiants détenteurs d'un visa:**
- **Étudiants étrangers:**  
(*Contrat hors quota*)

**Détails des frais de scolarité:**

Lakehead Campus: \$23,173.90 Laurentian Campus: \$23,247.00

---

**Répartition des postes de première année:**

Includes a minimum of 4 designated positions available to Indigenous students, 2 MMTP positions and 3-5 Rural Generalist Stream positions

**Facteurs de sélection:**

The 66 positions are allocated to two campuses: Lakehead University (29) and Laurentian University (37) . Candidates who are invited for an interview will be asked to indicate their preferred campus. There is no guarantee that all students will be offered a seat at their preferred campus. Canadian citizens/permanent residents may apply. Selection will favour those who are likely to thrive in the challenging northern and rural learning environments, including applicants from within Northern Ontario, rural and remote areas in the rest of Canada and Indigenous and Francophone applicants

**Critères d'études:**

The minimum requirement is a 4 year undergraduate university degree or equivalent in any discipline from a recognized Canadian university or equivalent. No preference is given to a particular discipline over another. While there are no course requirements, the school values applicants who present evidence of a broad undergraduate

education. Applicants with majors in science will be expected to have completed at least two full-course equivalents in arts, social sciences and/or humanities within their degree programs, while applicants pursuing majors in arts, social sciences and/or humanities will be expected to have completed at least two full-course equivalents in science within their degree program.

**Considération particulière:**

Indigenous applicants may apply through the Indigenous Admissions Stream; however, all minimum requirements must be met.

<b>Moyenne GPA:</b> 3.8/4.0 the min required is 3.0 but the mean is 3.8	<i>Details:</i> The minimum acceptable grade point average is 3.0 on a 4.0 scale. The mean grade point average of successful applicants in 2020/21 was 3.8.
<b>MCAT Requis?</b> No	<i>Details:</i> N/A
<b>CaSPER Requis?</b> No	<i>Details:</i> N/A
<b>Admissions reportées?</b> Yes	<i>Details:</i> except under extenuating circumstances
<b>Transferts?</b> No	<i>Details:</i> Not considered due to the distributed nature of the curriculum, all NOSM students must complete all four years of the program.

**Programmes Combinés:**

N/A

**Détails d'applications:**

<i>Date de début:</i>	July 9, 2021
<i>Date limite:</i>	October 1, 2021
<i>Frais:</i>	\$0
<i>Type de formulaire:</i>	See OMSAS Section

**Détails d'entrevues:**

<i>Types:</i>	Virtual Synchronous MMI
<i>Date:</i>	March 1, 2022
<i>Location:</i>	Online
<i># (En-Province/Hors-de-la-Province/Hors-du-Canada/Total):</i>	320
<i>Frais:</i>	N/A

**Détails des offres d'admission:**

<i>Date:</i>	May 2022
<i>Nombre d'offres:</i>	66
<i>Dépôt:</i>	\$1,000
<i>Mode de livraison des offres d'admission:</i>	E-mail

---

**Pour faire une demande ou obtenir de l'information:**

Medical School Building Rm 2003  
Office of Admissions & Learner Recruitment  
955 Oliver Road  
Thunder Bay ON P7B 5E1

**Tél:** 1-800-461-8777  
**Télec:** 807-766-7368  
**Courriel:** [admissions@nosm.ca](mailto:admissions@nosm.ca)  
**Site Web:** <http://www.nosm.ca>  
**Demande:** <https://www.ouac.on.ca/omsas>

---



## ANNÉE DE LA DEMANDE D'ADMISSION

	2015/16	2016/17	2017/18	2018/19	2019/20
<b>Statistiques relatives aux candidats: NOSM</b>					
Offre et inscription	61	64	64	64	n/d
Offre d'admission reportée	0	0	0	0	n/d
Offre refusée	14	16	14	12	n/d
Aucune offre	2057	2073	2011	1986	n/d
Total des demandes	2132	2153	2089	2062	n/d
<b>SUCCESS RATE (%) BY RESIDENCE</b>					
Ontario	4.4	4.7	4.7	4.6	n/d
Autre province/territoire canadien	1.3	2.3	1.3	2.1	n/d
Étranger	0	0	0	4.8	n/d
Toutes les demandes à NOSM	3.5	3.7	3.7	3.7	n/d

Taux de succès: Pourcentage de candidats ayant reçu au moins une offre d'admission, que l'inscription ait été enregistrée postérieurement, refusée ou reportée

n/d = Données non disponibles

# Max Rady College of Medicine, Rady Faculty of Health Sciences, University of Manitoba

---

**Durée du programme (Ans):** 4

*Notes:* Pre-clerkship - Med 1 and Med 2;  
Clerkship - Med 3 and Med 4

**Langue d'enseignement:** English or French

*Notes:* N/A

**Épreuve de compétence en linguistique:** Yes

*Notes:* There is a bilingual stream in medicine which provides students with the opportunity to complete some parts of their curriculum in French. In Pre-Clerkship, students will complete a Professional Medical French course, and some small group sessions in clinical skills can be offered in French. Additionally, all applicants whose primary language is not English and do not qualify for a waiver under the University of Manitoba's English language proficiency regulations (<http://umanitoba.ca/student/admissions/international/english/waiver-criteria.html>) will be required to demonstrate proficiency in English through one of the options listed at:

<http://umanitoba.ca/student/admissions/international/english.index.html>.

**Nouvelles Admissions en Première Année (2022/23):** 110

*Notes:* All students who receive an offer are provided with the opportunity to join the Bilingual stream. A maximum of 7 spots are available regardless of which applicant pool they received their offer.

**Frais de scolarité de première année: (2022/23):**

- **Résidents canadiens:** \$8,360
- **Résidents du Québec:** N/A  
*(Facultés du Québec seulement)*
- **Frais obligatoires:** \$0
- **Étudiants détenteurs d'un visa:** \$0
- **Étudiants étrangers:** \$0  
*(Contrat hors quota)*

**Détails des frais de scolarité:** <sup>1</sup>

TBA for 2020. The 2019 tuition fee for Year 1 Medicine was \$8360.26. The tuition fees for Years 2, 3 and 4 were \$8,969.64 per year.

---

**Répartition des postes de première année:**

The number of year one positions available for 2020/21 is 110. Approximately ninety-five percent (95%) will be filled by residents of Manitoba and up to five percent (5%) by those from out-of-province. These percentages include students who have declared their First Nations, Metis or Inuit heritage.

**Facteurs de sélection:**

All eligible applicants to the Canadian Indigenous Applicant Pool will be offered an interview.

---

<sup>1</sup> Update not available yet - subject to change later

For all other applicant pools, the Admissions Committee will calculate a composite score to determine an applicant's ranking. The composite score will be modified by the rural, advanced academic, and socioeconomic and cultural diversity coefficient calculated for all eligible applicants.

All applicants who meet the eligibility requirements are ranked by calculating a composite score in the following way:

$(20\% \text{ AGPA} + 50\% \text{ MCAT}^{\text{®}} + 30\% \text{ CASPer}^{\text{®}}) \times (\text{rural co-efficient if } >0) \times (\text{academic co-efficient if } >0) \times (\text{socioeconomic and cultural diversity co-efficient if } >0)$

#### Ranking of Applicants for offer of Admission

All applicants who were selected for interview and participated in the interview process are ranked by the Admissions Committee.

1. Manitoba and Out-of-Province Applicant Pools: All applicants who participated in the interview process will be ranked in their respective pool by calculating a composite score in the following way:  $(15\% \text{ AGPA} + 40\% \text{ MCAT}^{\text{®}} + 35\% \text{ MMI} + 10\% \text{ CASPer}^{\text{®}}) \times (\text{rural co-efficient if } >0) \times (\text{academic co-efficient if } >0) \times (\text{socioeconomic and cultural diversity co-efficient if } >0)$ ;
2. Canadian Indigenous Applicant Pool: Offers of admission will be extended to applicants who are recommended to the Admissions Committee by the Canadian Indigenous Applicant Pool panel, regardless of composite score of MMI results.

#### Critères d'études:

1. Bachelor's Degree completed no later than June 30, 2022 from a university recognized by the University of Manitoba.
2. Medical College Admission Test (MCAT).
3. Adjusted Grade point Average (AGPA) of 3.30 or higher.
4. Situational Judgement Test (CASPer<sup>®</sup>)
  - a. Applicants to the Manitoba applicant pool and the Out of Province applicant pool must achieve a threshold CASPer<sup>®</sup> score greater than 1.5 standard deviations below the mean for their respective applicant pool in order to maintain their eligibility
  - b. CASPer<sup>®</sup> shall not be used in the selection of registrants from the Canadian Indigenous applicant pool. However, as applicants from the Canadian Indigenous applicant pool may also be considered in the general applicant pools (Manitoba applicant pool and Out of Province applicant pool) the CASPer<sup>®</sup> must be written as it will be used in the selection in these general pools.

#### Considération particulière:

N/A

<b>Moyenne GPA:</b> 3.3/4.5	<i>Details:</i> Adjusted Grade Point Average (AGPA) of 3.30 or higher on a 4.5 scale.
<b>MCAT Requis?</b> Yes	<i>Details:</i> Medical College Admission Test (MCAT) completed no earlier than April 2018 and no later than a date in September 2021 (TBD). See the Applicant Information Bulletin for the Max Rady College of Medicine for more information.
<b>CaSPER Requis?</b> Yes	<i>Details:</i> Applicants to the Manitoba applicant pool and the Out of Province applicant pool must achieve a threshold CASPer <sup>®</sup> score greater than 1.5 standard deviations below the mean for their respective applicant pool in order to maintain their eligibility.
<b>Admissions reportées?</b> Yes	<i>Details:</i> Requests for deferrals must be submitted in writing within 5 business days of the

offer being posted. The requests are reviewed on a case-by-case basis.

**Transferts? Yes**

*Details:* Transfer Policy:

[https://umanitoba.ca/faculties/health\\_sciences/medicine/education/undergraduate/medi a/Transfer Policy Approved by Senate 11.7.18.pdf](https://umanitoba.ca/faculties/health_sciences/medicine/education/undergraduate/medi a/Transfer Policy Approved by Senate 11.7.18.pdf)

**Programmes Combinés:**

No longer provided

**Détails d'applications:**

*Date de début:* August 16, 2021  
*Date limite:* October 1, 2021  
*Frais:* \$100  
*Type de formulaire:* There is an electronic application process

**Détails d'entrevues:**

*Types:* MMI/CASPer for Manitoba, Out-of-Province, and Bilingual pools/streams; Panel for the Canadian Indigenous Applicant Pool. Those applying through the Canadian Indigenous Applicant Pool have the option to participate in the MMI/CASPer as well as the Panel.  
*Date:* February and March 2022 <sup>2</sup>  
*Location:* TBD for 2022, but likely online using a virtual platform  
*# (En-Province/Hors-de-la-Province/Hors-du-Canada/Total):* Approximately 290 in total. 20 out-of-province; Number of Canadian Indigenous Applicants varies; Number of in-province varies. No international interviews.  
*Frais:* \$0

**Détails des offres d'admission:**

*Date:* 13, May, 2022  
*Nombre d'offres:* Number of offers depend on number of deferrals from previous year. Offers are sent until all 110 seats are filled.  
*Dépôt:* \$500  
*Mode de livraison des offres d'admission:* E-mail

---

**Pour faire une demande ou obtenir de l'information:**

Visit our website:  
[https://umanitoba.ca/faculties/health\\_sciences/medicine/admissions/8821.html](https://umanitoba.ca/faculties/health_sciences/medicine/admissions/8821.html)

**Tél:** 204-789-3499  
**Télé:** 204-789-3911  
**Courriel:** [medicine.admissions@umanitoba.ca](mailto:medicine.admissions@umanitoba.ca)  
**Site Web:** [http://umanitoba.ca/faculties/health\\_sciences/medicine/admissions/index.html](http://umanitoba.ca/faculties/health_sciences/medicine/admissions/index.html)  
**Demande:** <http://umanitoba.ca/student/admissions/application/programs/medicine-application.html>

---

<sup>2</sup> Update not available yet - subject to change later

## ANNÉE DE LA DEMANDE D'ADMISSION

	2015/16	2016/17	2017/18	2018/19	2019/20
<b>Statistiques relatives aux candidats: Manitoba</b>					
Offre et inscription	110	108	110	110	110
Offre d'admission reportée	2	0	1	5	1
Offre refusée	26	38	0	21	27
Aucune offre	833	817	960	944	721
Total des demandes	971	963	1071	1080	859
<b>SUCCESS RATE (%) BY RESIDENCE</b>					
Manitoba	25.6	31.8	23.8	25.2	11.4
Autre province/territoire canadien	5.6	13.6	1.8	4.1	0
Étranger	0	0	0	0	4.2
Toutes les demandes à Manitoba	14.2	15.2	10.4	13.1	16.1

Taux de succès: Pourcentage de candidats ayant reçu au moins une offre d'admission, que l'inscription ait été enregistrée postérieurement, refusée ou reportée

---

## College of Medicine, University of Saskatchewan

---

**Durée du programme (Ans):** 4 *Notes: N/A*

**Langue d'enseignement:** English *Notes: N/A*

**Épreuve de compétence en linguistique:** Yes\*

*Notes:* Applicants whose primary language is not English may be required to present proof of proficiency in English. Information regarding the English language proficiency requirement at the University of Saskatchewan can be found at <https://admissions.usask.ca/>

**Nouvelles Admissions en Première Année (2022/23):** 100

*Notes:* Includes up to 10 positions available to self-identified Indigenous applicants through the Indigenous Admissions Pathway (IAP), 6 positions are available for Saskatchewan residents eligible to be considered through the Diversity and Social Accountability Admissions Program (DSAAP), 79 seats are available to Saskatchewan resident applicants and 5 seats are available to non-Saskatchewan resident applicants.

**Frais de scolarité de première année: (2022/23):**

- **Résidents canadiens:** \$17,998 <sup>1</sup>
- **Résidents du Québec:** N/A  
*(Facultés du Québec seulement)*
- **Frais obligatoires:** Not applicable
- **Étudiants détenteurs d'un visa:** Not applicable
- **Étudiants étrangers:** 851.77 (2020-2021); Unknown at this time  
*(Contrat hors quota)*

**Détails des frais de scolarité:**

Résidents canadiens: 2020-21 rate; Frais obligatoires: Fall term only. Winter term TBD.; Étudiants étrangers: N/A  
2021-22 unknown at this time <sup>2</sup>

---

**Répartition des postes de première année:**

Includes up to 10 positions available to self-identified Indigenous applicants through the Indigenous Admissions Pathway (IAP), 6 positions are available for Saskatchewan residents eligible to be considered through the Diversity and Social Accountability Admissions Program (DSAAP), 79 seats are available to Saskatchewan resident applicants and 5 seats are available to non-Saskatchewan resident applicants.

**Facteurs de sélection:**

Applicants must be a Canadian citizen or a permanent resident of Canada.

**Critères d'études:**

---

<sup>1</sup> 2020-21 rates as 2021-22 unknown at this time

<sup>2</sup> Update not available yet - subject to change later

Saskatchewan Residents (including applicants eligible to apply through the IAP and DSAAP): There are three main requirements that must be met in order to apply as a Saskatchewan resident: CASPer; MCAT (2017 earliest accepted and only most recent considered) and a 4-year Baccalaureate degree awarded prior to entering Medicine.

Prerequisite courses are not required. To meet the second mandatory requirement, a 4-year Baccalaureate degree must be completed prior to entering Medicine (requirements completed by the end of April), with a minimum UAA of 75%, and must be completed in < 5 years since starting university. Students may apply in the final year of that degree or once it is completed. If a 4-year degree has been awarded prior to application, the UAA will be calculated on the most recent 120 CU completed, provided they were completed within a period spanning < 5 years.

Non-Saskatchewan residents: There are three main requirements that must be met in order to apply as a non-Saskatchewan resident: CASPer; MCAT (2018 earliest accepted and only most recent considered) with a minimum total sum score of 510 and minimum section scores of the 127 and a 4-year Baccalaureate degree. Prerequisite courses are not required. Application by non-Saskatchewan resident applicants can be made only during or after the final year of a four year degree. If a four year degree is completed prior to application, course-work for the degree must have been started within the 5 years prior to completion of the degree. All courses completed at the date of application will be used for calculation of the university academic average (UAA) and the minimum UAA required for application will be 85.0%. The four year degree must be completed prior to entering medicine (requirements completed by the end of April). Please refer to the Applicant Information Document at [www.medicine.usask.ca/admissions](http://www.medicine.usask.ca/admissions) for the most up-to-date and complete admissions requirement information.

**Considération particulière:**

Saskatchewan resident applicants that qualify for the IAP or DSAAP will first be ranked in the Saskatchewan resident pool and could gain admission through this pool to maximize the number of students who qualify and gain admission under the IAP or DSAAP.

<b>Moyenne GPA:</b> 0.8841	<i>Details:</i> The minimum acceptable university academic average (UAA) is 75% for Saskatchewan residents and 85% for non-Saskatchewan residents.
<b>MCAT Requis?</b> Yes	<i>Details:</i> MCAT scores must be obtained in one sitting prior to the application deadline. The earliest accepted scores for 2022 entry are 2018 and only the most recent score will be considered.
<b>CaSPER Requis?</b> Yes	<i>Details:</i> Must be completed with score distributed to University of Saskatchewan College of Medicine by the deadline listed on the CASPer website.
<b>Admissions reportées?</b> Yes	<i>Details:</i> Option available for Saskatchewan resident, DSAAP, and IAP applicants ONLY.
<b>Transferts?</b> No	<i>Details:</i> N/A

**Programmes Combinés:**

MD/MBA (successful applicants to the MD program may defer admission for one year to complete an MBA degree).  
MD/PhD (program available only after successful admission to the MD program).

**Détails d'applications:**

<i>Date de début:</i>	August 2, 2021
<i>Date limite:</i>	October 1, 2021
<i>Frais:</i>	\$150
<i>Type de formulaire:</i>	Online application

**Détails d'entrevues:**

*Types:* MMI (virtual 2021)

*Date:* TBD

*Location:* Virtual

*# (En-Province/Hors-de-la-Province/Hors-du-Canada/Total):* TBD (2021 - 360 interviewed)

*Frais:* \$75

**Détails des offres d'admission:**

*Date:* April 31, 2022

*Nombre d'offres:* 100 in first round of offers and wait-list offers to follow depending on declines of offers.

*Dépôt:* 10% of tuition - unknown at this time

*Mode de livraison des offres d'admission:* E-mail

---

**Pour faire une demande ou obtenir de l'information:**

med.admissions@usask.ca

**Tél:** 306-966-4030

**Télé:** 306-966-2601

**Courriel:** med.admissions@usask.ca

**Site Web:** [www.medicine.usask.ca/admissions](http://www.medicine.usask.ca/admissions)

**Demande:** [www.medicine.usask.ca/admissions](http://www.medicine.usask.ca/admissions)

---



## ANNÉE DE LA DEMANDE D'ADMISSION

2015/16    2016/17    2017/18    2018/19    2019/20

### Statistiques relatives aux candidats: Saskatchewan

Offre et inscription	98	96	93	97	94
Offre d'admission reportée	5	7	4	5	7
Offre refusée	40	46	30	28	24
Aucune offre	551	674	786	690	410
Total des demandes	694	823	913	820	537

### SUCCESS RATE (%) BY RESIDENCE

Saskatchewan	60.7	47.5	32.8	33.6	15.1
Autre province/territoire canadien	10.1	22.7	7.0	6.1	0
Étranger	0	0	0	0	5
Toutes les demandes à Saskatchewan	20.6	18.1	13.9	15.9	23.3

Taux de succès: Pourcentage de candidats ayant reçu au moins une offre d'admission, que l'inscription ait été enregistrée postérieurement, refusée ou reportée

---

## Faculty of Medicine & Dentistry, University of Alberta

---

<b>Durée du programme (Ans):</b> 4	<i>Notes:</i> N/A
<b>Langue d'enseignement:</b> English	<i>Notes:</i> N/A
<b>Épreuve de compétence en linguistique:</b> Yes	<i>Notes:</i> N/A
<b>Nouvelles Admissions en Première Année (2022/23):</b> 162	<i>Notes:</i> N/A

### Frais de scolarité de première année: (2022/23):

- **Résidents canadiens:** \$12,887 <sup>1</sup>
- **Résidents du Québec:** N/A  
(*Facultés du Québec seulement*)
- **Frais obligatoires:** \$1,480 <sup>2</sup>
- **Étudiants détenteurs d'un visa:** \$0
- **Étudiants étrangers:** \$0  
(*Contrat hors quota*)

### Détails des frais de scolarité:

N/A

---

### Répartition des postes de première année:

85% of the positions are reserved for Alberta residents and 15% of the positions are for Non-Alberta residents. In addition, up to 10 positions each year are reserved for qualified Albertan rural applicants. Applicants are determined to be rural based on geographic information submitted in the Application for Admission.

### Facteurs de sélection:

Canadian citizens/permanent residents may apply. Selection for admission is based on cumulative grade point average (CGPA), Medical College Admission Test (MCAT), personal activities, reference letters, interview and additional assessments as determined by Admission Commission.

### Critères d'études:

All applicants to the Doctor of Medicine Program must be registered in a baccalaureate degree from a program recognized by the University of Alberta and obtain their degree the year admission is sought or already have completed their degree program.

To be considered for admission, applicants must have achieved a minimum cumulative GPA (cGPA) of 3.3 for Alberta residents or 3.5 for Non-Alberta residents and a minimum of ★60 transferable. At least one academic year (Sept-April or comparable) must be ★30.

All applicants must complete the MCAT and meet the minimum requirements for each section in a single test sitting to be eligible to apply to the Doctor of Medicine Program.

---

<sup>1,2</sup> Update not available yet - subject to change later

**Considération particulière:**

No

**Moyenne GPA:** 3.30/4.0 (AB) or 3.5/4.0 (non AB) *Details:* The minimum cumulative GPA (cGPA) required to be eligible to apply for Albertan applicants is 3.30 on the UofA 4.0 grading scale. The minimum cGPA required to be eligible to apply for Non-Albertan applicants is 3.50 on the UofA 4.0 grading scale.

**MCAT Requis?** Yes *Details:* The minimum MCAT score to be eligible to apply for Albertan applicants is 124 in all categories (CPBS, CARS, BBFL, PSBB). The minimum MCAT score to be eligible to apply for Non-Albertans is 128 in CARS and 124 in CPBS, BBFL, and PSBB.

**CaSPER Requis?** Yes *Details:* N/A

**Admissions reportées?** Yes *Details:* At discretion of Associate Dean, MD Program.

**Transferts?** No *Details:* N/A

**Programmes Combinés:**

MD/MBA, MD/PhD, MD (with Special Training in Research)

**Détails d'applications:**

*Date de début:* July 1, 2021  
*Date limite:* October 1, 2021  
*Frais:* \$180  
*Type de formulaire:* Electronic application process

**Détails d'entrevues:**

*Types:* MMI and Panel <sup>3</sup>  
*Date:* 20/21-Mar-2021 <sup>4</sup>  
*Location:* Virtual 5  
*# (En-Province/Hors-de-la-Province/Hors-du-Canada/Total):* 528 <sup>6</sup>  
*Frais:* N/A

**Détails des offres d'admission:**

*Date:* May, 2022  
*Nombre d'offres:* N/A <sup>7</sup>  
*Dépôt:* \$1,000  
*Mode de livraison des offres d'admission:* E-mail

---

<sup>3-7</sup> Update not available yet - subject to change later

---

**Pour faire une demande ou obtenir de l'information:**

Website:

<https://www.ualberta.ca/medicine/programs/md/applying-to-medicine/apply-now/index.html>

Admissions Office,  
Undergraduate Medical Education, Faculty of Medicine &  
Dentistry,  
University of Alberta,  
1-002 Katz Group Centre for Pharmacy and Health Research,  
Edmonton AB T6G 2E1

**Tél:** 780-492-6769 or 780-492-9524

**Télé:** 780-492-9531

**Courriel:** [mdadmission@ualberta.ca](mailto:mdadmission@ualberta.ca)

**Site Web:** <https://www.ualberta.ca/medicine/programs/md/applying-to-medicine/index.html>

**Demande:** <https://apply.ualberta.ca/apply/>

---

## ANNÉE DE LA DEMANDE D'ADMISSION

	2015/16	2016/17	2017/18	2018/19	2019/20
<b>Statistiques relatives aux candidats: Alberta</b>					
Offre et inscription	162	164	161	159	157
Offre d'admission reportée	0	2	2	3	3
Offre refusée	64	54	50	58	40
Aucune offre	1215	1087	1360	1364	1415
Total des demandes	1441	1307	1573	1584	1615
<b>SUCCESS RATE (%) BY RESIDENCE</b>					
Alberta	19.3	21.1	17.0	20.2	8.4
Autre province/territoire canadien	8.5	29	8.3	7.3	0.1
Étranger <sup>1</sup>	0	0	33.3	0	6.7
Toutes les demandes à Alberta	15.7	16.8	13.5	14.4	12.4

Taux de succès: Pourcentage de candidats ayant reçu au moins une offre d'admission, que l'inscription ait été enregistrée postérieurement, refusée ou reportée

1 Comprend les citoyens canadiens/immigrants reçus qui vivaient à l'extérieur du Canada au moment de la demande.

---

## Cumming School of Medicine, University of Calgary

---

<b>Durée du programme (Ans):</b> 3	<i>Notes:</i> N/A
<b>Langue d'enseignement:</b> English	<i>Notes:</i> N/A
<b>Épreuve de compétence en linguistique:</b> No	<i>Notes:</i> N/A
<b>Nouvelles Admissions en Première Année (2022/23):</b> 150	<i>Notes:</i> N/A

### Frais de scolarité de première année: (2022/23):

- **Résidents canadiens:** \$17,685
- **Résidents du Québec:** N/A  
*(Facultés du Québec seulement)*
- **Frais obligatoires:** \$1,875
- **Étudiants détenteurs d'un visa:**
- **Étudiants étrangers:** \$144,790 <sup>1</sup>  
*(Contrat hors quota)*

### Détails des frais de scolarité:

N/A

---

### Répartition des postes de première année:

Eighty-five percent of year one positions were filled by residents of Alberta.

### Facteurs de sélection:

Canadian citizens/permanent residents may apply.

### Critères d'études:

Two years full-time university/college are required. Although there are no prerequisite courses, applicants are encouraged to consider the courses described on the school's website.

### Considération particulière:

Refer to the applicant manual for special consideration of units/credits completed during the Winter 2020 term.

### Moyenne GPA: 3.87/4.0

*Details:* The minimum acceptable grade point average is 3.20 for residents of Alberta and 3.80 for residents outside of Alberta on a 4.0 point scale. The mean grade point average of successful applicants in 2019/20 was 3.87.

### MCAT Requis? Yes

*Details:* Minimum 128 on CARS for out of province applicants.

### CaSPER Requis? No

*Details:* N/A

---

<sup>1</sup> Update not available yet - subject to change later

**Admissions reportées?** Yes *Details: N/A*

**Transferts?** No *Details: N/A*

**Programmes Combinés:**

MD/MBA, MD/MSc, MD/PhD (other combinations are possible)

Détails d'applications:

*Date de début:* July 1, 2021  
*Date limite:* October 1, 2021 at 4:00pm MST  
*Frais:* \$150  
*Type de formulaire:* Electronic application

Détails d'entrevues:

*Types:* MMI - in-person and/or virtual <sup>2</sup>  
*Date:* February 26-27, March 5-6 and 12-13, 2022  
*Location:* N/A  
*# (En-Province/Hors-de-la-Province/Hors-du-Canada/Total):* 510/114/0  
*Frais:* N/A

Détails des offres d'admission:

*Date:* May 15, 2022  
*Nombre d'offres:* N/A  
*Dépôt:* \$1,000  
*Mode de livraison des offres d'admission:* email

**Pour faire une demande ou obtenir de l'information:**

Office of MD Admissions, Cumming School of  
 Medicine,  
 University of Calgary,  
 G212 3330 Hospital Drive NW,  
 Calgary AB T2N 4N1

**Tél:** 403-220-4262  
**Télé:** 403-210-8148  
**Courriel:** [ucmedapp@ucalgary.ca](mailto:ucmedapp@ucalgary.ca)  
**Site Web:** <http://www.ucalgary.ca/mdprogram/admissions>  
**Demande:** <https://ucan.ucalgary.ca>

<sup>2</sup> Update not available yet - subject to change later

## ANNÉE DE LA DEMANDE D'ADMISSION

	2015/16	2016/17	2017/18	2018/19	2019/20
<b>Statistiques relatives aux candidats: Calgary</b>					
Offre et inscription	147	140	144	135	134
Offre d'admission reportée	21	19	15	18	12
Offre refusée	95	94	91	92	95
Aucune offre	1375	1020	1208	1367	1367
Total des demandes	1638	1273	1458	1612	1608
<b>SUCCESS RATE (%) BY RESIDENCE</b>					
Alberta	14.9	19.9	16.1	17.1	6.7
Autre province/territoire canadien	18.9	19.7	19.7	14	0.1
Étranger <sup>1</sup>	28.6	25	25.0	13.3	15.8
Toutes les demandes à Calgary	16.1	19.9	17.1	16.1	15.9

Taux de succès: Pourcentage de candidats ayant reçu au moins une offre d'admission, que l'inscription ait été enregistrée postérieurement, refusée ou reportée

- 1 Comprend des étudiants qui ont présenté une demande pour des places offertes au terme d'un contrat conclu avec des gouvernements ou établissements d'enseignement étrangers en 2011/12. En 2010/11, comprend un citoyen canadien/immigrant reçu qui vivait à l'extérieur du Canada au moment de la demande.



---

## Faculty of Medicine, University of British Columbia

---

<b>Durée du programme (Ans):</b> 4	Notes: N/A
<b>Langue d'enseignement:</b> English	Notes: N/A
<b>Épreuve de compétence en linguistique:</b> No	Notes: N/A
<b>Nouvelles Admissions en Première Année (2022/23):</b> 288	Notes: N/A

### Frais de scolarité de première année: (2022/23):

- **Résidents canadiens:** \$19,218 <sup>1</sup>
- **Résidents du Québec:** N/A  
(Facultés du Québec seulement)
- **Frais obligatoires:** \$2,105 <sup>2</sup>
- **Étudiants détenteurs d'un visa:** \$0
- **Étudiants étrangers:** \$0  
(Contrat hors quota)

### Détails des frais de scolarité:

Please see UBC MD Program for more information on compulsory fees and likely costs:

<http://mdprogram.med.ubc.ca/student-resources/financial-support/cost-of-an-md-student/>

---

### Répartition des postes de première année:

Includes up to 14 positions available to Indigenous applicants and up to 8 positions available to applicants to the MD/PhD program. A maximum of 29 positions will be available to out-of-province residents.

### Facteurs de sélection:

The 288 positions are allocated to four campuses: 192 at the Vancouver Fraser Medical Program; 32 at the Island Medical Program (in Victoria); 32 at the Northern Medical Program (in Prince George); 32 at the Southern Medical Program (in Kelowna). All positions are filled based on the same selection criteria, however, a Rural/Remote Suitability tool is also used to assign students to the Northern Medical Program, up to 10 seats at the Southern Medical Program, and up to 2 seats at the Island Medical Program. Canadian citizens/permanent residents/persons with Canadian refugee status may apply.

### Critères d'études:

Please review the UBC MD Admissions website for academic criteria.

### Considération particulière:

Applicants with disabilities may seek special considerations for admission requirements or the admissions process. In exceptional circumstances, applicants with disabilities may be eligible for special consideration in the calculation of

---

<sup>1,2</sup> Update not available yet - subject to change later

their grades. However, even in these circumstances applicants must meet the competitive average.

<b>Moyenne GPA:</b> 0.8769	<i>Details:</i> The minimum acceptable average for in province applicants is 75% on a 100% scale. The minimum average for out-of-province applicants is 85% (visit the UBC MD website for up-to-date information on minimum academic standing).
<b>MCAT Requis?</b> Yes	<i>Details:</i> Please visit the website for information on MCAT eligibility
<b>CaSPER Requis?</b> No	<i>Details:</i> N/A
<b>Admissions reportées?</b> Yes	<i>Details:</i> Only granted in exceptional circumstances.
<b>Transferts?</b> Yes	<i>Details:</i> Rarely granted. Considered only after completion of two years of medical studies in Canada or the United States in a school that is accredited by the Committee on Accreditation of Canadian Medical Schools and/or the Liaison Committee on Medical Education and if positions are available in the UBC medical program.

### **Programmes Combinés:**

MD/PhD

#### Détails d'applications:

<i>Date de début:</i>	June 15, 2021 <sup>3</sup>
<i>Date limite:</i>	September 15, 2021
<i>Frais:</i>	\$129 <sup>4</sup>
<i>Type de formulaire:</i>	Electronic application process

#### Détails d'entrevues:

<i>Types:</i>	MMI
<i>Date:</i>	February 5, 2022 <sup>5</sup>
<i>Location:</i>	TBC
<i># (En-Province/Hors-de-la-Province/Hors-du-Canada/Total):</i>	610/90 <sup>6</sup>
<i>Frais:</i>	N/A

#### Détails des offres d'admission:

<i>Date:</i>	May 15, 2022 <sup>7</sup>
<i>Nombre d'offres:</i>	N/A
<i>Dépôt:</i>	\$1,000
<i>Mode de livraison des offres d'admission:</i>	E-mail

---

<sup>3-7</sup> Update not available yet - subject to change later

---

**Pour faire une demande ou obtenir de l'information:**

Email: [admissions.md@ubc.ca](mailto:admissions.md@ubc.ca);

MD Undergraduate Admissions, Faculty of  
Medicine, Dean's Office,  
University of British Columbia,  
317-2194 Health Sciences Mall,  
Vancouver BC V6T 1Z3

**Tél:** 604-822-9911

**Télé:** 604-822-6061

**Courriel:** [Admissions.md@ubc.ca](mailto:Admissions.md@ubc.ca)

**Site Web:** <http://mdprogram.med.ubc.ca/admission>

**Demande:** <http://mdprogram.med.ubc.ca/admissions/online-application-system/>

---

## ANNÉE DE LA DEMANDE D'ADMISSION

	2015/16	2016/17	2017/18	2018/19	2019/20
<b>Statistiques relatives aux candidats: UBC</b>					
Offre et inscription	287	284	286	288	287
Offre d'admission reportée	4	1	0	5	4
Offre refusée	37	26	43	40	37
Aucune offre	1994	1813	2156	2012	2237
Total des demandes	2322	2124	2485	2345	2565
<b>SUCCESS RATE (%) BY RESIDENCE</b>					
Colombie-Britannique	18.1	19	17.9	20	10.1
Autre province/territoire canadien	7.8	6.5	6.8	7.7	0
Étranger <sup>1</sup>	11.8	0	4.3	6.5	11.4
Toutes les demandes à UBC	14.1	14.6	13.2	14.4	12.8

Taux de succès: Pourcentage de candidats ayant reçu au moins une offre d'admission, que l'inscription ait été enregistrée postérieurement, refusée ou reportée

1 Comprend des citoyens canadiens/immigrants reçus qui vivaient à l'extérieur du Canada au moment de la demande.



THE ASSOCIATION OF FACULTIES  
OF MEDICINE OF CANADA

---

L'ASSOCIATION DES FACULTÉS  
DE MÉDECINE DU CANADA